



# REHABI<sup>PVT</sup>®

## Peniler Vakuüm-Trainer

 Deutsch

 English

 Français

 Italiano

 Español

 Nederlands

 Dansk

 Suomi

 Norsk

 Svenska

 Polski

 Čeština

 Türkçe

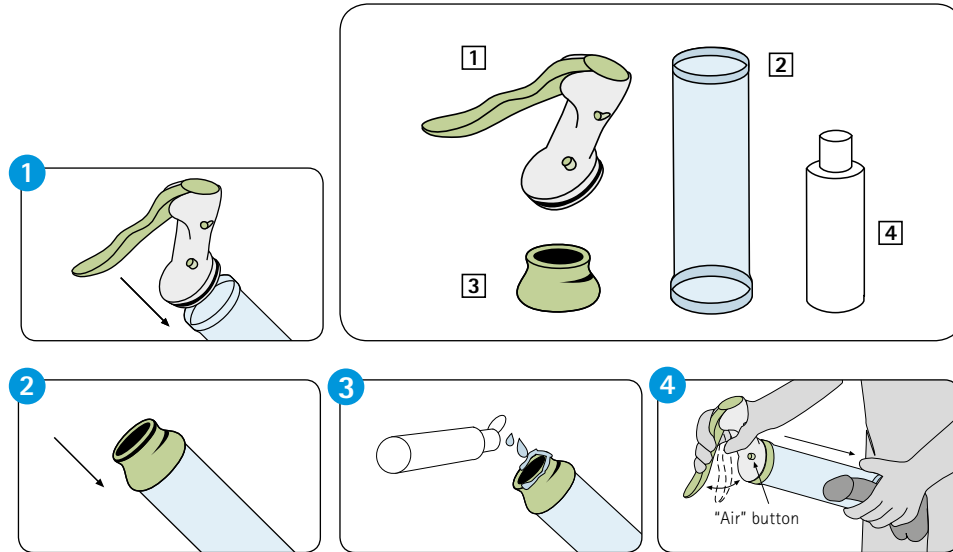
 ελληνικά

اللغة العربية 

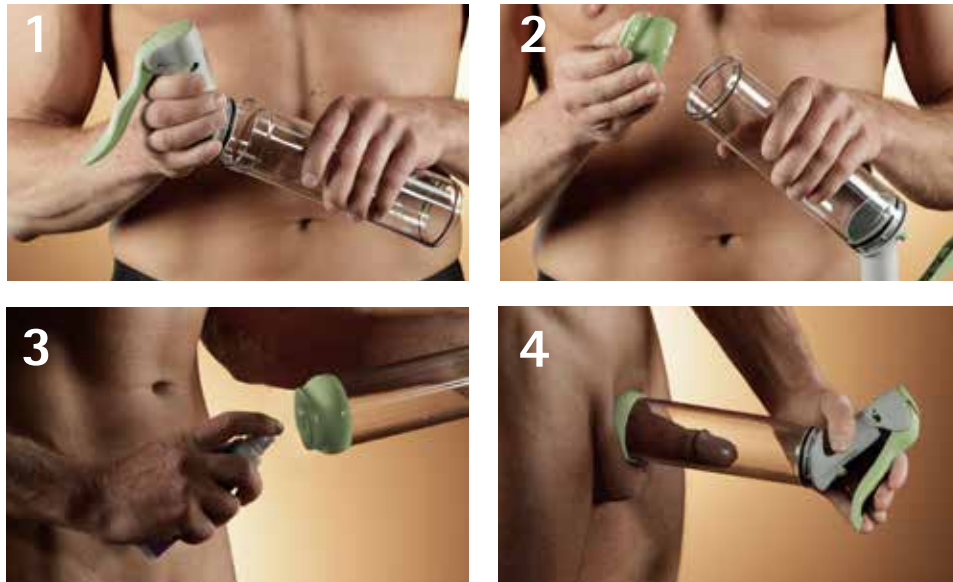
עברית 



### Anwendungsteile / Application components



### Anwendung am Körper / Application on the body



## REHABI<sup>PVT</sup>® Peniler Vakuum-Trainer

Medizinisches Gerät zum penilen Schwellkörpertraining nach Prostatektomie und IPP (Penisverkrümmung).

### Wichtig:

**Bitte lesen Sie diese Gebrauchsanweisung, bevor Sie das Gerät benutzen.**

**Bewahren Sie die Gebrauchsanweisung auf!**

### Gebrauchsanweisung

Wenn der Penis steif ist, nennt man das eine Erektion. Wenn ein Mann Probleme hat, eine Erektion zu bekommen, nennt man das eine Erektionsstörung. Der **REHABI<sup>PVT</sup>** ist ein Gerät, das Ihnen dabei hilft, Ihren Penis steif zu machen.

Darum hilft der **REHABI<sup>PVT</sup>** beim Schwellkörpertraining. Dies ist ein Füllen der Schwellkörper im Penis mit Blut.

### Welche Ursachen gibt es für Erektionsstörungen?

Es gibt viele verschiedene Ursachen, die zu Erektionsstörungen führen können. Zu den häufigsten gehören Zuckerkrankheiten, Schilddrüsen-Erkrankungen, Leber- oder Nierenkrankheiten, Behandlung des Bluthochdruckes, Herz- und Kreislauferkrankungen. Operationen an der Prostata führen meistens auch zu Erektionsstörungen. Auch Depressionen oder Erschöpfung können zu Erektionsstörungen führen. Manchmal sind Erektionsstörungen auch eine Nebenwirkung von Medikamenten, zum Beispiel bei Medikamenten gegen Bluthochdruck.

Die Penisverkrümmung, auch IPP oder Peyronie-Erkrankung genannt, führt bei starker Verkrümmung zu Problemen beim Sex und evtl. zur Impotenz.

### Das gehört zum REHABI<sup>PVT</sup>®

- ein Pumpenkopf mit grünem Griff 1
- ein durchsichtiger Zylinder 2
- eine weiche grüne Hülse 3
- eine Tube Gleitmittel 4
- eine Gebrauchsanweisung
- eine Tasche

### Wie bereite ich die Anwendung vor?

Alle Abbildungen zu dem Produkt finden Sie auf der Umschlagklappe ganz vorne in diesem Heft.

- Drücken Sie den Pumpenkopf auf die größere Öffnung des Zylinders. (Abb. 1)
- Stecken Sie die grüne Hülse auf die andere Seite des Zylinders. (Abb. 2)
- Geben Sie etwas Gleitmittel auf den Rand der grünen Hülse. (Abb. 3)
- Nun ist der **REHABI<sup>PVT</sup>** vorbereitet für die Anwendung.

### Wie wende ich den REHABI<sup>PVT</sup>® an?

Die Erektionshilfe dient ausschließlich zur eigenen Anwendung. Sie darf weder an Dritte weitergegeben, noch durch sie genutzt werden.

- Entfernen Sie die Schamhaare direkt am Penis und um die Peniswurzel herum.
- Das Gerät muss dicht auf der Haut sitzen.
- Geben Sie etwas Gleitmittel auf den Rand der Hülse.
- Führen Sie den Penis durch die Hülse in den Zylinder.
- Drücken Sie das Gerät fest an den Körper.
- Ziehen Sie den grünen Hebel am Pumpenkopf. Damit saugen Sie die Luft aus dem Zylinder.

### Sehen Sie eine gute Erektion im Zylinder?

- Dann lassen Sie den steifen Penis zwei Minuten im Zylinder im Unterdruck.
- Die Schwellkörper sind nun gut mit Blut gefüllt.
- Der grüne Knopf „air“ am Pumpenkopf dient dazu, Luft einzulassen
- Wenn Sie den Knopf „air“ drücken, wird Luft in den Zylinder eingeführt. (Abb. 4)
- Dadurch können Sie die Erektionshilfe leicht vom Körper lösen.
- Nun können Sie den Vorgang nochmals wiederholen.

### Wichtig: 1–2 Mal am Tag ein Schwellkörpertraining durchzuführen ist gut für die Durchblutung des Penis.

Zu häufiges Anwenden führt nicht automatisch zu einem rascheren Erfolg.

### Nach der Anwendung:

- Warten Sie, bis das Blut vom Penis in den Körper zurückgeflossen ist.
- Nachdem Sie den REHABI<sup>PVT</sup>® benutzt haben, reinigen Sie ihn, wie im Abschnitt „Wie reinige ich den REHABI<sup>PVT</sup>?“ beschrieben.
- Trocknen Sie die Teile ab.
- Legen Sie alle Teile wieder zurück in die Tasche und bewahren Sie die Erektionshilfe außerhalb der Reichweite von Kindern auf.

### Wie funktioniert der REHABI<sup>PVT</sup>®?

Der Pumpenkopf saugt die Luft um den Penis herum aus dem Zylinder. So entsteht ein Unterdruck (Vakuum). Hierdurch füllen sich die Gefäße im Penis mit Blut und der Penis wird steif. Weil der Zylinder durchsichtig ist, sehen Sie, ob die Erektion fest ist. Meistens reicht es, wenn man wenige Minuten pumpt, um eine Erektion zu erzeugen.

### Woran erkenne ich, ob das Schwellkörpertraining mir hilft?

Nach einer Prostata-OP können Sie beobachten,

dass die Kontinenz rascher wieder erreicht wird. Das kann einige Wochen regelmäßiges Schwellkörpertraining bedeuten.

Bei Penisverkrümmung (IPP oder Peyronie-Erkrankung) kann der Winkel der Verkrümmung nach und nach verringert werden.

Erfahrungen sagen hier, dass mindestens drei Monate regelmäßiges Schwellkörpertraining zu einer Verbesserung des Zustandes führt. Einzelne Anwender haben über sechs Monate Schwellkörpertraining durchgeführt und erstaunliche Reduzierungen der Penisverkrümmung erreicht. Die Verbesserung kann dazu führen, dass eine eventuell geplante OP zur Behebung der Penisverkrümmung nicht mehr notwendig wird.

### Wichtige Hinweise:

Benutzen Sie den REHABI<sup>PVT</sup>® nie, wenn Sie Alkohol getrunken oder Drogen genommen haben. Benutzen Sie den REHABI<sup>PVT</sup>® nicht weiter, wenn dieser nicht mehr richtig funktioniert. Benutzen Sie den REHABI<sup>PVT</sup>® auch nicht, wenn Sie Schäden daran erkennen.

In beiden Fällen senden Sie die Erektionshilfe bitte direkt an den Hersteller **KESSEL medintim GmbH**. Reparaturen innerhalb der Zeit der Gewährleistung kosten nichts. Falls das Gerät nicht mehr funktioniert oder beschädigt ist, weil Sie es nicht richtig bedient haben, müssen Sie die Reparatur immer bezahlen.

Falls Sie nicht in Deutschland wohnen, wenden Sie sich bitte an den Fachhändler, von dem Sie den REHABI<sup>PVT</sup>® gekauft haben.

Benutzen Sie nur Gleitmittel, die sich mit Wasser leicht abwaschen lassen.

### Haben Sie Fragen oder brauchen Sie Hilfe?

Dann rufen Sie diese Nummer an: 06105 20 37 20 Oder schreiben Sie eine E-Mail an: [service@medintim.de](mailto:service@medintim.de)

### Welche Nebenwirkungen kann der REHABI<sup>PVT</sup>® haben?

#### Haben Sie eine Herz-Kreislauf-Erkrankung?

Dann sprechen Sie mit Ihrem Arzt oder Ihrer Ärztin, bevor Sie den REHABI<sup>PVT</sup>® zum ersten Mal verwenden.

#### Folgende Nebenwirkungen sind möglich:

Sie können einen Bluterguss am Ansatz oder an der Spitze des Penis bekommen. Manchmal kommt es auch zu leichten Gewebeschäden, wenn der Penis schon lange nicht versteift war. Das ist aber nicht gefährlich.

#### Wann darf ich den REHABI<sup>PVT</sup>® nicht verwenden?

Wenden Sie den REHABI<sup>PVT</sup>® nicht an, wenn Sie eine dieser Erkrankungen haben:

- Erkrankung der roten Blutzellen, zum Beispiel Sichelzellen-Anämie
- Blutkrebs (Leukämie)
- Knochenmark-Tumore
- Erkrankungen, die sich auf die Blutgerinnung auswirken
- Erkrankungen, die zu Blutungen oder einer verlängerten Erektion führen
- andere Erkrankungen, bei denen Sex nicht gut ist

Wenn Sie unsicher sind, ob Sie den REHABI<sup>PVT</sup>® ohne Probleme für Ihre Gesundheit anwenden können, fragen Sie Ihren Arzt oder Ihre Ärztin.

#### Wie reinige ich den REHABI<sup>PVT</sup>®?

Nehmen Sie vor der Reinigung den Pumpenkopf vom REHABI<sup>PVT</sup>® ab. Alle Teile lassen sich leicht mit warmem Wasser und milder Seife reinigen. Verwenden Sie keine scharfen Reinigungsmittel. Reinigen Sie die Erektionshilfe nach jeder Anwendung. Bewahren Sie die Erektionshilfe in der mitgelieferten Tasche auf, um Verunreinigungen zu vermeiden.

### Wie entsorge ich den REHABI<sup>PVT</sup>® richtig?

Alle Teile können Sie im Hausmüll entsorgen.

#### Gewährleistung

Für fast alle Teile gilt eine Gewährleistung von 2 Jahren, wie im Gesetz vorgeschrieben. Verbrauchsteile, wie z. B. das Gleitmittel, müssen von Zeit zu Zeit nachbestellt werden.

Die Gewährleistung gilt nicht, wenn Sie den REHABI<sup>PVT</sup>® beschädigen oder falsch benutzen. Sie sollten die Erektionshilfe nach Möglichkeit alle 3 Jahre zur technischen Überprüfung einschicken.

#### Aus welchem Material bestehen die Teile?

- grüne Hülse: Thermoplastisches Elastomer (TPE)
- Zylinder: Kunststoff (Polycarbonat)
- Tasche: Nylon®

Sie können alle Teile und das Gleitmittel nachbestellen.

Die aktuelle Nachbestell-Liste erhalten Sie bei [service@medintim.de](mailto:service@medintim.de) oder bei Ihrem Fachhändler.



# REHABI<sup>PVT</sup>®

## Penile vacuum trainer

Medical device for penile erectile tissue training following prostatectomy and IPP (penile curvature).

### Important:

**Please read these instructions for use before using the erection aid.**

**Keep the instructions for use!**

### Instructions for Use

When the penis is stiff, this is called an erection. If a man has problems getting an erection, we speak of erectile dysfunction. The REHABI<sup>PVT</sup>® is a device that helps you to get your penis stiff. For this reason, the REHABI<sup>PVT</sup>® helps with erectile tissue training. This refers to a filling of the erectile tissue in the penis with blood.

### What are the causes of erectile dysfunction?

A variety of causes can lead to erectile dysfunction. The most common ones include diabetes, thyroid disease, liver or kidney disease, Treatment of hypertension, cardiovascular diseases. Prostate surgery often also leads to erectile dysfunction. Depression or exhaustion can also lead to erectile dysfunction. Sometimes erectile dysfunction is a side effect of medication, e.g. drugs against high blood pressure. Penile curvature, also known as IPP or Peyronie's disease, leads to problems during sex and possibly to impotence if the curvature is severe.

### The REHABI<sup>PVT</sup>® comprises the following parts:

- a pump head with a green handle [1]
- 1 transparent cylinder [2]
- a soft green ring loader [3]
- 1 tube of lubricant [4]
- 1 set of instructions
- 1 bag

### How to prepare the application?

**All product-related illustrations can be found on the cover flap of this booklet.**

- Push the pump head onto the larger opening of the cylinder. (Fig. 1)
- Attach the green ring loader to the other side of the cylinder. (Fig. 2)
- Apply some lubricant to the edge of the green ring loader. (Fig. 3)
- The REHABI<sup>PVT</sup>® is now prepared for use.

### How do I use the REHABI<sup>PVT</sup>®?

**The erection aid is exclusively for your personal use. It may not be passed on to third parties, nor be used by them.**

- Remove the pubic hair directly on the penis and around the root of the penis.
- The device must fit the skin tightly.
- Apply some lubricant to the edge of the ring loader.
- Introduce the penis through the ring loader into the cylinder.
- Press the device tightly to your body.
- Lift the green lever on the pump head. In this way, you will draw the air out of the cylinder.

### Do you see a good erection in the cylinder?

- Then allow the stiff penis to remain in the cylinder under negative pressure for two minutes.
- The erectile tissue is now filled well with blood.
- The green "air" button on the pump head is used to let air in.
- When you press the "air" button, the cylinder is bled (i.e. air is let in, reducing the vacuum). (Fig. 4)
- In this way you can easily release the erection aid from your body.
- Now you can repeat the procedure.

**Important: Performing erectile tissue training 1–2 times per day is good for penile circulation. Excessively frequent use does not automatically lead to more rapid success.**

### After use:

- Wait until the blood has flown back from the penis into the body.
- After using the REHABI<sup>PVT</sup>®, clean it as described in the section "How do I clean the REHABI<sup>PVT</sup>®?".
- Dry the parts.
- Put all parts back into the bag and keep the erection aid out of the reach of children.

### How does the REHABI<sup>PVT</sup>® work?

The pump head sucks the air around the penis out of the cylinder. This creates a negative pressure (vacuum). This causes the blood vessels in the penis to fill with blood, and the penis stiffens. As the cylinder is transparent, you can see whether the erection is hard enough. In most cases, pumping for 1 to 2 minutes will be sufficient to produce an erection.

### How do I know if the erectile tissue training is helping me?

Following prostate surgery, you can observe that continence is regained more quickly. This may mean several weeks of regular erectile tissue training. In the case of penile curvature (IPP or Peyronie's disease), the angle of the curvature may be gradually reduced. Experience has indicated that at least three months of regular erectile tissue training leads to an improvement in the condition. Some users have performed erectile tissue training for more than six months and achieved remarkable reductions in penile curvature. As a result of the improvement, it is possible that any planned surgery to correct penile curvature will no longer be necessary.

### Important information:

Never use the REHABI<sup>PVT</sup>® if you have drunk alcohol or taken drugs. Do not continue using the REHABI<sup>PVT</sup>® if it is no longer working properly. Also do not use the REHABI<sup>PVT</sup>® if you notice any damage to it.

In both cases, send the erection aid directly to the manufacturer **KESSEL medintim GmbH**. During the warranty period, repairs are free. If the device is not working or damaged because you have operated it incorrectly, you will always have to pay for the repairs.

If you do not live in Germany, please contact the dealer from whom you purchased the REHABI<sup>PVT</sup>®. Use only lubricants that can easily be washed off with water.

### Do you have any questions, or do you need help?

Feel free to call this number:

+49 6105 20 37 20

Or send an email to:

service@medintim.de

## Which side effects can the REHABI<sup>PVT</sup>® have?

### Do you suffer from cardiovascular disease?

Then talk to your doctor before you use the REHABI<sup>PVT</sup>® for the first time.

## The following side effects are possible:

You can get a bruise (haematoma) at the base or at the top of the penis.

Sometimes there may even be slight tissue injury, when the penis was not erect for a long time. However, that is not dangerous.

## When should I not use the REHABI<sup>PVT</sup>®?

Do not use the REHABI<sup>PVT</sup>® if you have one of these diseases:

- Diseases that affect the red blood cells, e.g. sickle cell anaemia
- Blood cancer (leukaemia)
- Bone marrow tumours
- Diseases that affect blood clotting (coagulation)
- Diseases that cause bleeding or prolonged erections
- Other diseases in which sex is not recommendable

Ask your doctor if you are not sure whether you can use the REHABI<sup>PVT</sup>® without any problems for your health.

## How do I clean the REHABI<sup>PVT</sup>®?

Remove the pump head from the REHABI<sup>PVT</sup>® before cleaning. All parts can be easily cleaned with warm water and mild soap. Do not use aggressive detergents. Clean the erection aid after each use. Store the erection aid in the included bag in order to avoid contamination.

## How do I properly dispose of the REHABI<sup>PVT</sup>®?

Dispose of the batteries into the special waste for

batteries. Dispose of the pump head into the special waste for small electrical appliances.

All other parts can be disposed of into the household waste.

## Warranty

Almost all parts are warranted for 2 years, as prescribed by applicable law.

Wear parts, such as constriction rings, are not covered by warranty. They must be replaced from time to time.

The warranty does not apply if you damage the REHABI<sup>PVT</sup>® or use it improperly.

You should send in the erection aid, if possible, every 3 years for technical inspection.

## What material are the parts made of?

- green ring loader: Thermoplastic elastomer (TPE)
- cylinder: Plastic (polycarbonate)
- bag: Nylon®

You can reorder all the parts and the lubricant. To get the current reordering list, please contact [service@medintim.de](mailto:service@medintim.de) or [info@savantini.com](mailto:info@savantini.com) for UK (+44 0142 888 785) or your dealer.

## Dispositif de rééducation pénienne par dépression

# REHABI<sup>PVT</sup>®

Appareil médical pour la rééducation des tissus érectiles du pénis après prostatectomie et IPP (courbure du pénis)

## Important :

**veuillez lire ce mode d'emploi avant d'utiliser le dispositif de stimulation de l'érection. Gardez bien ce mode d'emploi !**

## Mode d'emploi

Une érection désigne l'état durant lequel le pénis est rigide. Lorsqu'un homme a des difficultés à obtenir une érection, on parle d'un trouble de l'érection.

Le dispositif REHABI<sup>PVT</sup>® est un appareil qui vous aide à obtenir une érection. Le REHABI<sup>PVT</sup>® est utile pour la rééducation des tissus érectiles consistant à un remplissage de ces derniers avec du sang.

## Quelles sont les causes possibles des troubles de l'érection ?

Il existe de nombreuses causes possibles de troubles de l'érection. Parmi les plus fréquentes, on trouve le diabète, les affections thyroïdiennes, les affections hépatiques et rénales, le traitement de l'hypertension artérielle, les maladies cardiovasculaires. Les opérations de la prostate entraînent le plus souvent aussi des troubles de l'érection.

Il en va de même pour la dépression et l'épuisement. Quelquefois, les troubles de l'érection sont dus à un effet secondaire de médicaments, par exemple les médicaments contre l'hypertension artérielle.

La courbure du pénis, appelée maladie de La Peyronie, conduit à des problèmes lors des rapports sexuels et éventuellement à une impuissance en cas de courbure excessive.

## Le dispositif REHABI<sup>PVT</sup>® se compose des éléments suivants :

- une tête de pompe avec une poignée verte 1
- un cylindre transparent 2
- un manchon vert souple 3
- un tube de lubrifiant 4
- un mode d'emploi
- un sac

## Comment préparer le dispositif ?

Toutes les illustrations concernant le produit sont disponibles dans le rabat de couverture en début de manuel.

- Fixez la tête de pompe sur l'ouverture la plus large du cylindre. (Figure 1)
- Fixez le manchon vert sur l'autre extrémité du cylindre. (Figure 2).
- Étalez un peu de lubrifiant sur le bord du manchon vert. (Figure 3)
- Le REHABI<sup>PVT</sup>® est à présent prêt pour être utilisé.

## Comment utiliser le REHABI<sup>PVT</sup>® ?

Le dispositif de stimulation de l'érection est exclusivement destiné à une utilisation personnelle. Il ne doit pas être donné à des tiers ni utilisé par d'autres personnes.

- Rasez les poils pubiens sur le pénis et à la base du pénis.
- L'appareil doit être appliqué hermétiquement contre la peau.
- Mettez un peu de lubrifiant sur le bord du manchon.
- Introduisez votre pénis dans le cylindre par le manchon.

- Appuyez fermement l'appareil contre votre corps.
- Tirez sur le levier vert sur la tête de pompe. Vous purgez ainsi le cylindre de son air.

### L'érection dans le cylindre vous paraît suffisante ?

- Laissez ensuite le pénis en érection deux minutes dans le cylindre en dépression.
- Les tissus érectiles sont à présent bien remplis de sang.
- Le bouton vert « air » sur la tête de pompe sert à laisser entrer l'air dans le cylindre.
- Si vous appuyez sur ce bouton, de l'air est introduit dans le cylindre. (Figure 4)
- L'appareil peut se désolidariser légèrement de votre corps à ce moment.
- Vous pouvez à présent répéter l'opération.

**Important : la rééducation des tissus érectiles 1 à 2 fois par jour est bénéfique pour l'irrigation sanguine dans le pénis. Une utilisation trop fréquente ne conduit pas forcément à un succès plus rapide.**

### Après l'utilisation :

- Attendez que le sang retenu dans le pénis rejoigne le corps.
- Après avoir utilisé le **REHABI<sup>PVT</sup>**, nettoyez-le comme décrit dans la rubrique « Comment nettoyer le **REHABI<sup>PVT</sup>** ? ».
- Séchez les différents éléments.
- Remplacez tous les éléments dans le sac et tenez le dispositif de stimulation hors de portée des enfants.

### Comment fonctionne le **REHABI<sup>PVT</sup>** ?

La tête de pompe aspire l'air autour du pénis et l'expulse du cylindre, créant ainsi une dépression (vide). Sous l'effet de cette dépression, les vaisseaux du pénis se remplissent de sang et le pénis se rigidifie. Le cylindre étant transparent, vous pouvez voir si l'érection est suffisante. Le plus souvent, 1 à 2 minutes

d'aspiration suffisent à obtenir une érection.

### Comment reconnaître si la rééducation de mes tissus érectiles est efficace ?

Après une opération de la prostate, vous pouvez observer un rétablissement rapide de la continence.

Cela peut prendre quelques semaines de rééducation régulière des tissus érectiles.

En cas de courbure du pénis (IPP ou maladie de La Peyronie), l'angle de la courbure peut être progressivement corrigé.

L'expérience montre ici qu'au moins trois mois de rééducation régulière des tissus érectiles sont nécessaires pour une amélioration de la condition de l'utilisateur.

Certains utilisateurs ont poursuivi la rééducation des tissus érectiles pendant six mois et obtenu une réduction notable de la courbure du pénis.

L'amélioration peut éventuellement rendre superflue une opération prévue pour corriger la courbure du pénis.

N'utilisez jamais le **REHABI<sup>PVT</sup>** si vous avez pris de la drogue ou bu de l'alcool. N'utilisez plus le **REHABI<sup>PVT</sup>** s'il ne fonctionne pas correctement. N'utilisez pas non plus le **REHABI<sup>PVT</sup>** s'il est visiblement endommagé.

Dans ces deux cas, envoyez directement l'appareil à son fabricant **KESSEL Medintim GmbH**

Les réparations ne coûtent rien pendant la durée de garantie. Si le dispositif ne fonctionne plus ou est endommagé, parce que vous ne l'avez pas utilisé correctement, vous devrez alors payer la réparation.

Si vous n'habitez pas en Allemagne, veuillez vous adresser au distributeur auquel vous avez acheté le **REHABI<sup>PVT</sup>**.

Utilisez uniquement des lubrifiants partant facilement à l'eau.

### Vous avez des questions ou vous avez besoin d'aide ?

Dans ce cas, vous pouvez nous joindre à ce numéro :

+ 49 6105 20 37 20

ou nous envoyer un e-mail à cette adresse : [service@medintim.de](mailto:service@medintim.de)

### Quels effets secondaires le **REHABI<sup>PVT</sup>** peut-il entraîner ?

#### Vous souffrez d'une maladie cardio-vasculaire ?

Dans ce cas, consultez votre médecin avant d'utiliser le **REHABI<sup>PVT</sup>** pour la première fois.

### Les effets secondaires suivants peuvent se produire :

Vous pouvez présenter un hématome à la base ou à la pointe du pénis.

Quelquefois, de légères lésions des tissus peuvent se produire si le pénis n'a pas été en érection depuis un moment. Ces lésions ne présentent cependant pas de danger.

### Quand ne dois-je pas utiliser le **REHABI<sup>PVT</sup>** ?

N'utilisez pas le **REHABI<sup>PVT</sup>** si vous souffrez de l'une de ces maladies :

- maladie des globules rouges, drépanocytose par exemple
- cancer du sang (leucémie)
- tumeurs de la moelle osseuse
- affections ayant un impact sur la coagulation
- affections conduisant à des saignements ou à une érection prolongée
- autres affections interdisant toute activité sexuelle.

Si vous n'êtes pas sûr de pouvoir utiliser le **REHABI<sup>PVT</sup>** sans problèmes pour votre santé, consultez votre médecin.

### Comment nettoyer le **REHABI<sup>PVT</sup>** ?

Démontez avant le nettoyage la tête de pompe du

### **REHABI<sup>PVT</sup>**.

Toutes les pièces se nettoient facilement avec de l'eau chaude et un savon doux.

N'utilisez pas de produit nettoyant agressif.

Nettoyez le dispositif de stimulation de l'érection après chaque utilisation. Conservez le dispositif de stimulation dans le sac fourni afin d'éviter les salissures.

### Comment éliminer correctement le **REHABI<sup>PVT</sup>** ?

Toutes les pièces peuvent être éliminées avec les déchets ménagers.

### Garantie

Comme la loi le prévoit, une garantie de 2 ans s'applique pour pratiquement toutes les pièces du dispositif. Aucune garantie n'est cependant accordée pour les éléments soumis à l'usure, tels que les anneaux de constriction, qui doivent être changés de temps à autre. La garantie ne s'applique pas si vous avez endommagé le dispositif de stimulation de l'érection ou ne l'utilisez pas correctement. L'intérieur de la tête de pompe est scellé et ne doit être ouvert que par le fabricant ou un partenaire agréé. Dans la mesure du possible, vous devez renvoyer le dispositif de stimulation de l'érection tous les 3 ans pour une vérification technique.

### De quels matériaux sont constitués les différents éléments ?

- manchon vert : élastomère thermoplastique (ETP)
- cylindre : plastique (polycarbonate)
- sac : Nylon®

Tous les éléments et le lubrifiant peuvent être commandés individuellement. La liste actuelle des produits disponibles à la commande peut être obtenue en écrivant à [info@bivea.com](mailto:info@bivea.com) (+33 557 26 09 00) ou auprès de votre revendeur.



# REHABI<sup>PVT</sup>®

## vacuum trainer per il pene

Dispositivo medico per il training dei corpi cavernosi dopo prostatectomia e IPP (incurvamento del pene)

### Importante:

**Leggere queste istruzioni per l'uso prima di usare il presidio per l'erezione.**

**Conservare le istruzioni per l'uso!**

### Istruzioni per l'uso

L'indurimento del pene è denominato erezione.

La difficoltà a raggiungere un'erezione costituisce un disturbo dell'erezione. REHABI<sup>PVT</sup>® è un apparecchio che aiuta a ottenere l'indurimento del pene.

Per questo, REHABI<sup>PVT</sup>® aiuta a effettuare il training dei corpi cavernosi, cioè a riempire di sangue i corpi cavernosi del pene.

### Quali sono le cause dei disturbi dell'erezione?

Molte cause diverse possono provocare disturbi dell'erezione. Le più frequenti comprendono il diabete, le malattie della tiroide, le malattie del fegato o dei reni, i trattamenti per la pressione sanguigna elevata e le malattie cardiocircolatorie.

Inoltre, gli interventi chirurgici sulla prostata sono spesso causa di disturbi dell'erezione.

Anche la depressione o l'esaurimento possono determinare disturbi dell'erezione.

Talvolta, i disturbi dell'erezione compaiono come effetto collaterale di certi medicinali, ad esempio di quelli utilizzati contro la pressione sanguigna elevata.

L'incurvamento del pene, denominato anche IPP o malattia di Peyronie, causa problemi durante i rapporti sessuali ed eventualmente impotenza se l'incurvamento è molto marcato.

### Componenti delle REHABI<sup>PVT</sup>®:

- una testa della pompa con impugnatura verde [1]
- un cilindro trasparente [2]
- una bussola di guida verde, morbida [3]
- un tubo contenente un lubrificante [4]
- le istruzioni per l'uso
- una custodia

### Come mettere in funzione il dispositivo?

**Tutte le figure relative al prodotto sono riprodotte sul risvolto di copertina all'inizio di questo opuscolo.**

- Montare la testa della pompa sull'apertura maggiore del cilindro. (Fig. 1)
- Montare la bussola di guida verde sull'altra estremità del cilindro. (Fig. 2).
- Applicare un po' di lubrificante sul bordo della bussola di guida verde.o. (Fig. 3)
- REHABI<sup>PVT</sup>® è ora pronto per l'uso.

### Come usare REHABI<sup>PVT</sup>®?

**Il presidio per l'erezione è esclusivamente per uso personale. Non deve essere consegnato a terzi o utilizzato da terzi.**

- Radere i peli sul pene e intorno alla base del pene.
- L'apparecchio deve aderire bene alla pelle.
- Applicare un po' di lubrificante sul bordo della bussola di guida.
- Inserire il pene nel cilindro attraverso la bussola di guida.
- Premere il dispositivo contro il corpo.
- Tirare la levetta verde situata sulla testa della pompa. In questo modo si aspira l'aria dal cilindro.

### Si vede già una buona erezione nel cilindro?

- Lasciare il pene in erezione nel cilindro, in condizioni di pressione negativa, per due minuti.
- Il pulsante verde "air" situato sulla testa della pompa serve a introdurre aria.
- Premendo il pulsante "air" si introduce aria nel cilindro.
- In questo modo si può facilmente staccare il presidio per l'erezione dal corpo.
- Ora la procedura può essere ripetuta.

**Importante: il training dei corpi cavernosi effettuato 1–2 volte al giorno favorisce la circolazione del sangue nel pene!**

**Un uso troppo frequente non consente automaticamente di ottenere risultati più rapidi.**

### Dopo l'uso:

- Attendere che il sangue sia defluito dal pene.
- Dopo l'uso, pulire REHABI<sup>PVT</sup>® come descritto alla voce "Come pulire REHABI<sup>PVT</sup>®".
- Asciugare tutti i componenti.
- Riporre tutti i componenti nella custodia e conservare il presidio per l'erezione fuori dalla portata dei bambini.

### Come funziona REHABI<sup>PVT</sup>®?

La testa della pompa aspira l'aria presente nel cilindro intorno al pene. In questo modo si genera una pressione negativa (vuoto). Di conseguenza, i vasi sanguigni del pene si riempiono di sangue e il pene si indurisce. Il cilindro trasparente consente di valutare se l'erezione è sufficiente. In genere è sufficiente azionare la pompa per 1-2 minuti per ottenere un'erezione.

### Come capire se il training dei corpi cavernosi è utile?

Dopo un intervento chirurgico sulla prostata si osserverà un recupero più rapido della continenza. Per raggiungere questo risultato possono essere necessarie alcune settimane di training regolare dei

corpi cavernosi. L'esperienza indica che un training regolare dei corpi cavernosi per almeno tre mesi consente di migliorare la situazione. Alcuni utilizzatori hanno effettuato il training dei corpi cavernosi per più di sei mesi, ottenendo una riduzione notevole dell'incurvamento del pene. Grazie a questo miglioramento, è possibile che un intervento chirurgico eventualmente in programma per la correzione dell'incurvamento del pene non sia più necessario.

### Avvertenze importanti:

Non usare mai REHABI<sup>PVT</sup>® dopo aver assunto bevande alcoliche o droghe. Non usare REHABI<sup>PVT</sup>® se non funziona più come dovrebbe.

Non usare REHABI<sup>PVT</sup>® se si osservano danni al dispositivo.

In entrambi i casi, inviare il presidio per l'erezione direttamente al produttore **KESSEL medintim GmbH**. Nell'ambito del periodo di garanzia, le riparazioni sono gratuite. Se il mancato funzionamento o il danno è dovuto a un uso scorretto, la riparazione va comunque pagata.

Chi non risiede in Germania deve rivolgersi al rivenditore specializzato presso il quale ha acquistato REHABI<sup>PVT</sup>®. Usare esclusivamente lubrificanti lavabili con acqua.

### Per domande o richieste di assistenza?

Rivolgersi al numero di telefono +49 6105 20 37 20 o inviare una e-mail all'indirizzo [service@medintim.de](mailto:service@medintim.de)

### Quali effetti collaterali può avere REHABI<sup>PVT</sup>®?

**Per chi soffre di una malattia cardiocircolatoria:**

Rivolgersi al proprio medico prima di usare REHABI<sup>PVT</sup>® per la prima volta.

## Possano presentarsi i seguenti effetti collaterali:

Un ematoma può formarsi alla base o sulla punta del pene. A volte possono comparire lievi danni ai tessuti se il pene non era più indurito da tanto tempo. In tal caso non bisogna comunque preoccuparsi.

## Quando non si deve usare REHABI<sup>PVT</sup>®?

Non usare REHABI<sup>PVT</sup>® in presenza di una delle seguenti malattie:

- Malattia dei globuli rossi, ad esempio anemia a cellule falciformi
- Tumore maligno del sangue (leucemia)
- Tumori del midollo osseo
- Malattie accompagnate da alterazioni della coagulazione del sangue
- Malattie che causano sanguinamenti o erezione prolungata
- Altre malattie che sconsigliano l'attività sessuale

In caso di dubbi sull'opportunità di usare REHABI<sup>PVT</sup>® senza compromettere la propria salute, rivolgersi al proprio medico.

## Come pulire REHABI<sup>PVT</sup>®?

Prima della pulizia, rimuovere la testa della pompa dall'apparecchio. La testa della pompa deve essere pulita solo all'esterno con un panno umido. Tutti gli altri componenti possono essere facilmente puliti con acqua calda e sapone delicato. Non utilizzare detergenti aggressivi. Pulire il presidio per l'erezione dopo ogni uso. Conservare il presidio per l'erezione nell'apposita custodia per evitare che si sporchi.

## Come smaltire correttamente REHABI<sup>PVT</sup>®?

Tutti i componenti possono essere smaltiti con i rifiuti domestici.

### Garanzia

È prevista una garanzia di legge di 2 anni su quasi tutti i componenti. Per i componenti soggetti a usura, come gli anelli costrittivi, non è prevista

alcuna garanzia. Questi componenti devono essere sostituiti di tanto in tanto. La garanzia decade in caso di danneggiamento o uso improprio dell'apparecchio. Si consiglia di inviarcì l'apparecchio ogni 3 anni per un controllo tecnico.

## Di che materiale sono fatti i componenti?

- bussola di guida verde: elastomero termoplastico (TPE)
- cilindro: materiale sintetico (policarbonato)
- custodia: Nylon®

Tutti i componenti e il lubrificante sono riordinabili. L'elenco attuale per le riordinazioni è disponibile su [info@sanicare.it](mailto:info@sanicare.it) o presso il proprio rivenditore specializzato.

# REHABI<sup>PVT</sup>®

## Entrenador del pene mediante vacío

Producto sanitario para el entrenamiento de los cuerpos cavernosos del pene después de una prostatactomía y en caso de IPP (curvatura del pene.)

### Importante:

**Lea estas instrucciones de uso antes de utilizar el dispositivo de ayuda para la erección.**

**¡Conserve las instrucciones de uso!**

### Instrucciones de uso

Quando el pene está rígido, a esto se le llama una erección. Cuando un hombre tiene problemas para conseguir una erección, se dice que tiene un trastorno de la erección. REHABI<sup>PVT</sup>® es un dispositivo que le ayuda a poner rígido su pene. Por eso, REHABI<sup>PVT</sup>® ayuda en la rehabilitación de los cuerpos cavernosos. Esto significa que los cuerpos cavernosos del pene se llenan de sangre.

### ¿Cuáles son las causas de los trastornos de la erección?

Existen distintas causas que pueden provocar trastornos de la erección. Entre las más frecuentes están la diabetes, las enfermedades tiroideas, hepáticas y renales, los tratamientos contra la hipertensión, y las enfermedades cardiovasculares.

Las operaciones de la próstata también provocan en la mayoría de los casos trastornos de la erección. Las depresiones y el agotamiento también pueden generar trastornos de la erección. A veces los trastornos de la erección son también un efecto adverso a los medicamentos, por ejemplo, a los medicamentos para la hipertensión. El IPP, también llamado curvatura del pene o enfermedad de Peuronie, provoca problemas en las relaciones sexuales e incluso impotencia en caso de una fuerte deformidad.

### REHABI<sup>PVT</sup>® consta de:

- una cabeza de la bomba con mango verde 1
- un cilindro transparente 2
- un collarín verde blando 3
- un tubo de lubricante 4
- unas instrucciones de uso
- una bolsa

### ¿Cómo se prepara el dispositivo para usarlo?

**Todas las figuras relativas al producto se encuentran en la solapa al principio de este folleto.**

- Apriete la cabeza de la bomba contra el orificio grande del cilindro. (Figura 1)
- Monte el collarín verde en el otro extremo del cilindro. (Figura 2)
- Aplique un poco de lubricante en el borde del collarín verde. (Figura 3)
- Ahora, REHABI<sup>PVT</sup>® está preparado para el uso.

### ¿Cómo uso REHABI<sup>PVT</sup>®?

**El dispositivo de ayuda para la erección está previsto para el uso propio. No debe entregarse a otras personas ni ser utilizado por ellas.**

- Eliminar el vello púbico del pene y de la raíz del pene.
- El dispositivo debe ajustarse herméticamente al apoyarlo sobre la piel.
- Aplicar un poco de lubricante en el borde del collarín.
- Introducir el pene en el cilindro a través del collarín.
- Apretar bien el dispositivo sobre el cuerpo.



- Presionar el mango verde en la cabeza de la bomba. De este modo se aspira el aire del cilindro.

### ¿Observa una erección suficiente dentro del cilindro?

- Después deje el pene rígido durante dos minutos en el cilindro con el vacío.
- Ahora los cuerpos cavernosos están llenos de sangre.
- El botón «air» en la cabeza de la bomba sirve para dejar entrar el aire.
- Al pulsar el botón "aire", entra aire en el cilindro. (Figura 4)
- De este modo resulta fácil separar los dispositivos del cuerpo.
- Ahora puede repetir el proceso.

**Importante: Para el riego sanguíneo del pene es bueno repetir el entrenamiento de los cuerpos cavernosos entre 1–2 veces al día. Una mayor frecuencia de uso no significa automáticamente un éxito más rápido.**

### Después del uso:

- Esperar a que la sangre del pene fluya de nuevo al cuerpo.
- Después de usar el **REHABI<sup>PVT</sup>** límpielo según la descripción del capítulo «¿Cómo limpio el **REHABI<sup>PVT</sup>**?».
- Secar los componentes.
- Ponga de nuevo todos los componentes en la bolsa y guarde dispositivo de ayuda para la erección fuera del alcance de los niños.

### ¿Cómo funciona el **REHABI<sup>PVT</sup>**?

El cabezal de la bomba aspira el aire alrededor del pene, sacándolo del cilindro. Así se genera una presión negativa (vacío). Mediante la misma se llenan los vasos del pene con sangre y el pene se pone erecto. Como el cilindro es transparente, puede ver si la erección es suficientemente firme. Casi siempre es suficiente bombear de 1 a 2 minutos para conseguir una erección.

### ¿Cómo puedo saber si el entrenamiento de los cuerpos cavernosos me está ayudando?

Después de una intervención quirúrgica de la próstata podrá ver que en poco tiempo recupera la continencia. Esto puede implicar un entrenamiento regular de los cuerpos cavernosos durante algunas semanas. En el caso de curvatura del pene (IPP o enfermedad de Peuronie) es posible reducir el ángulo de la deformidad poco a poco. La experiencia ha demostrado que con el entrenamiento regular de los cuerpos cavernosos durante al menos tres meses se puede conseguir una mejoría. Algunos usuarios que han hecho el entrenamiento de los cuerpos cavernosos durante más de seis meses han conseguido una increíble reducción de la curvatura del pene.

Esta mejora puede significar que ya no sea necesario someterse a una posible intervención quirúrgica para corregir la deformidad.

### Observaciones importantes:

En ningún caso debe utilizar **REHABI<sup>PVT</sup>** si ha consumido alcohol o drogas. Deje de usar el **REHABI<sup>PVT</sup>** si no funciona correctamente. Deje de utilizarlo también si ve que está dañado.

En ambos casos envíe el dispositivo directamente al fabricante **KESSEL medintim GmbH**.

Las reparaciones dentro del periodo de garantía son gratuitas. Si el dispositivo ya no funciona o está dañado porque no lo ha utilizado correctamente, deberá pagar usted siempre la reparación.

Si no vive en Alemania póngase en contacto con la tienda especializada donde ha comprado el **REHABI<sup>PVT</sup>**. Utilice solamente lubricantes que se pueden limpiar fácilmente con agua.

### ¿Tiene alguna pregunta o necesita ayuda?

Llame al siguiente número: +49 6105 20 37 20  
O escriba un e-mail a: [service@medintim.de](mailto:service@medintim.de)

### ¿Qué efectos secundarios puede tener el **REHABI<sup>PVT</sup>**?

**¿Padece alguna enfermedad cardiocirculatoria?**  
En este caso, hable con su médico antes de usar el **REHABI<sup>PVT</sup>** por primera vez.

### Pueden aparecer los siguientes efectos adversos:

Puede tener un hematoma en el pene o en la punta del pene. A veces también se producen ligeros daños en los tejidos cuando el pene hace mucho tiempo que no ha estado en erección. Esto, sin embargo, no es peligroso.

### ¿Cuándo no debo usar el **REHABI<sup>PVT</sup>**?

No use el **REHABI<sup>PVT</sup>** en caso de padecer alguna de estas enfermedades:

- Enfermedad de los glóbulos rojos, por ejemplo, anemia de células falciformes
- Cáncer en la sangre (leucemia)
- Tumores de médula ósea
- Enfermedades que afectan a la coagulación de la sangre
- Enfermedades que producen hemorragias o una erección prolongada
- Otras enfermedades para las que practicar el sexo no es bueno

Si no está seguro si el uso del **REHABI<sup>PVT</sup>** puede provocar problemas de salud, consulte a su médico.

### ¿Cómo limpio el **REHABI<sup>PVT</sup>**?

Antes de limpiar el dispositivo, desmonte el cabezal de la bomba. El cabezal de la bomba solo se debe limpiar por el exterior con un paño húmedo. Todos los demás componentes se pueden limpiar fácilmente con agua caliente y un jabón neutro. No utilice detergentes agresivos. Limpie el dispositivo de ayuda a la erección después de cada uso. Guarde el dispositivo de erección en la bolsa incluida en la entrega para evitar que se ensucie.

### ¿Cómo desecho correctamente el **REHABI<sup>PVT</sup>**?

Todos los componentes se pueden eliminar con la basura doméstica.

### Garantía

Casi todos los componentes tienen una garantía de 2 años, tal y como establece la ley. Los componentes sometidos a desgaste, como los anillos constrictores, no poseen ninguna garantía. Se deben sustituir cada cierto tiempo. La garantía no tendrá efecto si ha dañado el dispositivo de ayuda para la erección o lo ha utilizado incorrectamente. Si es posible, debe enviar el dispositivo de ayuda para la erección cada 3 años para una revisión técnica.

### ¿De qué materiales están compuestos los distintos componentes?

- collarín verde: elastómero termoplástico (TPE)
- cilindro: plástico (policarbonato)
- bolsa: Nylon®

Puede realizar pedidos suplementarios de cualquier componente y del lubricante. Puede solicitar la lista actual para pedidos a [info@martimedic.com](mailto:info@martimedic.com) (+34 943 29 19 18) o a través de su distribuidor.



# REHABI<sup>PVT</sup>® penistrainer

Medisch hulpmiddel voor het trainen van de zwellichamen in de penis na prostatectomie en IPP (penisverkramping)

## Belangrijk:

Lees deze gebruiksaanwijzing door voordat u de erectiepomp gebruikt. Bewaar de gebruiksaanwijzing!

## Gebruiksaanwijzing

Als de penis stijf is, noemt men dat een erectie. Als een man moeite heeft om een erectie te krijgen, wordt dat een erectiestoornis genoemd. De REHABI<sup>PVT</sup>® is een apparaat dat u helpt uw penis stijf te maken. Daarom helpt de REHABI<sup>PVT</sup>® bij het trainen van de zwellichamen. Hierbij vullen de zwellichamen in de penis zich met bloed.

## Wat zijn de oorzaken van erectiestoornissen?

Er zijn veel verschillende oorzaken die tot erectiestoornissen kunnen leiden. De meeste daarvan zijn suikerziekte, schildklieraandoeningen, lever- of nierziekten, behandeling van hoge bloeddruk, hart- en vaatziekten. Operaties aan de prostaat leiden meestal ook tot erectiestoornissen. Ook depressies of uitputting kunnen erectiestoornissen veroorzaken. Soms zijn erectiestoornissen ook een bijwerking van geneesmiddelen, zoals onder meer bij geneesmiddelen tegen hoge bloeddruk. De penisverkramping, ook wel IPP of ziekte van Peyronie genoemd, voert bij sterke verkramping tot problemen bij seks en eventueel tot impotentie.

## De REHABI<sup>PVT</sup>® bestaat uit:

- een pompkop met groene handgreep [1]
- een doorzichtige cilinder [2]
- een zachte groene geleidering [3]
- een tube glijmiddel [4]
- een gebruiksaanwijzing
- een zak

## Hoe bereid ik het gebruik voor?

Alle afbeeldingen over het product kunt u vinden op de flap helemaal voorin in dit boekje.

- Duw de pompkop op de grotere opening van de cilinder. (Afbeelding 1)
- Plaats de groene geleidering op het andere uiteinde van de cilinder. (Afbeelding 2)
- Breng wat glijmiddel aan op de rand van de groene geleidering. (Afbeelding 3)
- Nu is de REHABI<sup>PVT</sup>® gereed voor gebruik.

## Hoe gebruik ik de REHABI<sup>PVT</sup>®?

De erectiepomp is uitsluitend bestemd voor persoonlijk gebruik. De pomp mag niet aan derden worden doorgegeven, noch door derden worden gebruikt.

- Verwijder het schaamhaar direct op de penis en rondom de basis van de penis.
- Het apparaat moet strak tegen de huid zijn geplaatst.
- Breng wat glijmiddel aan op de rand van de geleidering.
- Geleid de penis door de geleidering in de cilinder.
- Druk het apparaat stevig tegen het lichaam aan.
- Trek aan de groene hendel van de pompkop. Daarmee wordt lucht uit de cilinder gezogen.

## Ziet u een goede erectie in de cilinder?

- Laat daarna de stijve penis gedurende twee minuten bij onderdruk in de cilinder.
- De zwellichamen zijn nu goed met bloed gevuld. - De groene „air“-knop op de pompkop is bedoeld om lucht toe te laten.
- Als u de knop „air“ indrukt, wordt lucht in de cilinder ingebracht. (Afbeelding 4)
- Daardoor komt de erectiepomp gemakkelijk los van het lichaam.
- Nu kunt u het proces nogmaals herhalen.

**Belangrijk: 1 à 2 keer per dag een zwellichaamstraining is goed voor de doorbloeding van de penis. Te frequent gebruik leidt niet automatisch tot een sneller resultaat.**

## Na gebruik:

- Wacht tot het bloed uit de penis in het lichaam is teruggestroomd.
- Nadat u de REHABI<sup>PVT</sup>® hebt gebruikt, reinigt u die zoals in het gedeelte "Hoe maak ik de REHABI<sup>PVT</sup>® schoon?" staat beschreven.
- Maak de onderdelen droog.
- Doe alle onderdelen weer terug in de zak en bewaar de erectiepomp buiten het bereik van kinderen.

## Hoe werkt de REHABI<sup>PVT</sup>®?

De pompkop zuigt de lucht rondom de penis uit de cilinder. Zo ontstaat onderdruk (vacuüm). Hierdoor vullen de bloedvaten in de penis zich met bloed en wordt de penis stijf. Omdat de cilinder doorzichtig is, kunt u zien of de erectie stevig genoeg is. Meestal hoeft u slechts 1 à 2 minuten te pompen om een erectie te krijgen.

## Waarom kan ik zien of de zwellichaamstraining nuttig is?

Na een operatie aan de prostaat kunt u merken dat u weer sneller continent wordt. Dat kan betekenen dat u enige weken regelmatig een zwellichaamstrai-

ning doet. Bij een penisverkramping (IPP of ziekte van Peyronie) kan de hoek van de verkramping steeds kleiner worden. Uit ervaring blijkt dat een regelmatige zwellichaamstraining gedurende drie maanden tot verbetering van de toestand leidt. Enkele gebruikers hebben meer dan zes maanden hun zwellichamen getraind en een verbazingwekkende vermindering van de penisverkramping bereikt. De verbetering kan ertoe leiden dat een eventueel geplande operatie voor herstel van de penisverkramping niet meer nodig is.

## Belangrijke aanwijzingen:

Gebruik de REHABI<sup>PVT</sup>® nooit als u alcohol heeft gedronken of drugs heeft gebruikt. Gebruik de REHABI<sup>PVT</sup>® niet langer als deze niet meer goed werkt. Gebruik de REHABI<sup>PVT</sup>® ook niet als u daaraan schade ontdekt.

In beide gevallen verzoeken wij u de erectiepomp rechtstreeks naar fabrikant KESSEL medintim GmbH te sturen. Reparaties die binnen de garantieperiode vallen, zijn kosteloos. Mocht het apparaat niet meer werken of beschadigd zijn door onjuiste bediening, moet u de reparatie altijd zelf betalen.

Als u niet woonachtig bent in Duitsland, kunt u contact opnemen met de dealer waar u de REHABI<sup>PVT</sup>® hebt gekocht.

Gebruik alleen glijmiddelen die eenvoudig met water kunnen worden weggewassen.

## Heeft u vragen of heeft u hulp nodig?

Bel dan naar dit nummer:  
+49 6105 20 37 20  
of stuur een e-mail naar:  
service@medintim.de

## Welke bijwerkingen kan de REHABI<sup>PVT</sup>® hebben?

### Hebt u een hart- en vaatziekte?

Raadpleeg dan uw arts voordat u de REHABI<sup>PVT</sup>® voor het eerst gebruikt.

## De volgende bijwerkingen zijn mogelijk:

U kunt een bloeditstorting krijgen aan de basis of het uiteinde van de penis.

Soms ontstaat er ook lichte weefselschade als de penis al lange tijd niet stijf is geweest. Dat is echter niet gevaarlijk.

## Wanneer mag ik de REHABI<sup>PVT</sup>® niet gebruiken?

Gebruik de REHABI<sup>PVT</sup>® niet als u een van deze aandoeningen heeft:

- Aandoening aan de rode bloedcellen, bijvoorbeeld sikkelcelanemie
  - Bloedkanker (leukemie)
  - Tumoren in het beenmerg
  - Aandoeningen die de bloedstolling beïnvloeden
  - Aandoeningen die tot bloedingen of een langdurige erectie leiden
  - Andere ziekten die niet samengaan met seks
- Raadpleeg uw arts als u twijfelt of u de REHABI<sup>PVT</sup>® zonder problemen voor uw gezondheid kunt gebruiken.

## Hoe maak ik de REHABI<sup>PVT</sup>® schoon?

Verwijder eerst de pompkop voordat u de erectiepompe gaat schoonmaken. De pompkop mag alleen met een vochtige doek aan de buitenkant worden gereinigd. Alle andere onderdelen kunnen gemakkelijk met een warm sopje worden gereinigd. Gebruik geen agressieve reinigingsmiddelen. Reinig de erectiepompe na elk gebruik. Berg de erectiepompe op in de meegeleverde zak om verontreinigingen te voorkomen.

## Hoe gooi ik de erectiepompe op correcte wijze weg?

Alle onderdelen kunt u bij het huisvuil weggooien.

## Garantie

Voor bijna alle onderdelen geldt, zoals wettelijk is voorgeschreven, een garantietermijn van 2 jaar. Slijtende onderdelen, zoals drukringen, vallen niet onder de garantie. Zij dienen van tijd tot tijd vervangen te worden. De garantie geldt niet als u de erectiepompe beschadigd of onjuist gebruikt. Indien mogelijk dient u de erectiepompe om de 3 jaar voor een technische controle op te sturen.

## Uit welke materialen bestaan de onderdelen?

- groene geleidering: thermoplastisch elastomeer (TPE)
- cilinder: kunststof (polycarbonaat)
- zak: Nylon®

Alle onderdelen en het glijmiddel kunnen worden nabesteld. De actuele nabestellijst is verkrijgbaar via [info@memidis.nl](mailto:info@memidis.nl) (+31 246 45 54 11) of bij uw speciaalzaak.

# REHABI<sup>PVT</sup>® penispumpe

Medicinske udstyr til træning af svulmelegemet efter prostatektomi og IPP (skæv penis)

## Vigtigt:

Læs venligst brugsanvisningen, før du benytter erektionshjælpen.

Opbevar brugsanvisningen omhyggeligt!

## Brugsanvisning

En stiv penis kaldes en erektion. Når en mand har rejsningsproblemer, kalder man det en erektil dysfunktion. REHABI<sup>PVT</sup>® er et udstyr, som hjælper dig med at få en stiv penis. Derfor hjælper REHABI<sup>PVT</sup>® til træning af svulmelegemet: Svulmelegemet i penis fyldes med blod.

## Hvad er årsagen til rejsningsproblemer?

Der er mange årsager til rejsningsbesvær. En af de hyppigste årsager er sukkersyge, lever- eller nyresygdomme, sygdomme i skjoldbruskkirtlen. Behandling af højt blodtryk, hjerte- og kredsløbssygdomme. Prostataoperationer har for det meste også rejsningsproblemer til følge. Depressioner eller udmatelse kan også forårsage rejsningsproblemer. Ofte tilskrives rejsningsproblemer også bivirkningerne af medicin, f.eks. ved indtagelse af medikamenter mod for højt blodtryk. Skæv penis, også kaldet IPP eller Peyronies sygdom, giver, hvis krumningen på penis er stor, sexproblemer og medfører eventuelt impotens.

## REHABI<sup>PVT</sup>® omfatter følgende dele:

- et pumpehoved med grønt håndtag 1
- en gennemsigtig cylinder 2
- en blød, grøn manchete 3
- en tube glidemiddel 4
- en brugsanvisning
- en taske

## Hvordan forbereder jeg systemet?

Alle illustrationer til produktet findes på omslaget helt i begyndelsen af dette hæfte.

- Tryk pumpehovedet på cylinderens store åbning. (Figur 1)
- Sæt den grønne manchete på den anden side af cylinderen. (Figur 2)
- Påfør lidt glidemiddel på kanten af den grønne manchete. (Figur 3)
- Nu er REHABI<sup>PVT</sup>® klar til brug.

## Hvordan anvender jeg REHABI<sup>PVT</sup>®?

Erektionshjælpen er kun beregnet til eget brug. Den må ikke gives til andre personer, men udelukkende benyttes af Dem selv.

- Fjern skamhårene direkte på penis og rundt om penisroden.
- Erektionshjælpen skal slutte tæt omkring huden.
- Påfør lidt glidemiddel på kanten af manchetten.
- Før penis igennem manchetten og ind i cylinderen.
- Tryk erektionshjælpen fast mod kroppen.
- Træk i det grønne håndtag på pumpehovedet. Hermed suger du luft ud af cylinderen.

### Kan du nu se en god erektion i cylinderen?

- Lad den stive penis blive i cylinderen med undertryk i to minutter.
- Svulmelegemet er nu fyldt godt med blod.
- Den grønne knap "air" på pumpehovedet har til formål at tilføre luft.
- Når du trykker på knappen "air" tilføres luft ind i cylinderen. (Figur 4)
- Derved kan erektionshjælpen let løsnes fra kroppen.
- Nu kan du gentage proceduren igen.

**Vigtigt: 1–2 gange om dagen skal du træne svulmelegemet. Det forbedrer blodcirkulationen i penis. En for hyppig brug af udstyret medfører ikke automatisk hurtigere et godt resultat.**

### Efter anvendelsen:

- Vent, indtil blodet fra penis strømmer tilbage i kroppen.
- Når du har benyttet REHABI<sup>PVT</sup>®, skal den rengøres, som beskrevet i afsnittet „Hvordan rengøres REHABI<sup>PVT</sup>®?“.
- Tør delene af.
- Læg alle dele tilbage igen i tasken og opbevar erektionshjælpen utilgængeligt for børn.

### Hvordan fungerer REHABI<sup>PVT</sup>®?

Pumpehovedet suger luften omkring penis ud af cylinderen. Således opstår der et undertryk (vakuum). Blodkarrene i penis fyldes herefter med blod, og penis bliver stiv. Da cylinderen er gennemsigtig, kan du se, om erektionen er fast nok. Casi siempre es suficiente bombear de 1 a 2 minutos para conseguir una erección.

### Hvordan kan jeg se, om træningen af svulmelegemet hjælper?

Efter en prostata-OP kan du se, at continensen opnås hurtigere. Det kan betyde, at det er nødvendigt med nogle ugers regelmæssig træning af svulmelegemet. Ved en skæv penis (IPP eller Peyronies

sygdom) kan krumningen reduceres lidt efter lidt. Erfaringerne har vist, at mindst tre måneders regelmæssig træning af svulmelegemet medfører en forbedring. Nogle brugere har trænet svulmelegemet i over seks måneder og nået forbavsende reduktioner af krumningen på penis. Nogle brugere har trænet svulmelegemet i over seks måneder og nået forbavsende reduktioner af krumningen på penis. Forbedringen kan medføre, at det ikke mere er nødvendigt med den ellers planlagte operation til afhjælpning af den skæve penis.

### Vigtige informationer:

Benyt aldrig REHABI<sup>PVT</sup>®, hvis du har drukket alkohol eller indtaget stoffer. Benyt ikke REHABI<sup>PVT</sup>®, hvis den ikke fungerer korrekt. Benyt heller ikke REHABI<sup>PVT</sup>®, hvis du kan se, at den er beskadiget.

I begge tilfælde skal du returnere erektionshjælpen direkte til producenten **KESSEL medintim GmbH**. Reparationer, udført inden udløbet af garantiperioden, er gratis. Såfremt erektionshjælpen ikke fungerer mere eller er beskadiget pga. ukorrekt brug, skal du selv betale reparationen.

Såfremt du ikke bor i Tyskland, bedes du henvende dig til den forhandler, hvor du har købt REHABI<sup>PVT</sup>®. Benyt kun glidemiddel, som let kan vaskes af med vand.

### Har du spørgsmål eller brug for hjælp?

Så ring til følgende nummer:

+49 6105 20 37 20

Eller skriv en e-mail til:

service@medintim.de

### Hvilke bivirkninger kan REHABI<sup>PVT</sup>® have?

#### Lider du af en hjerte- og kredsløbssygdom?

I så fald skal du først tale med din læge, inden du anvender erektionshjælpen første gang.

### Følgende bivirkninger er mulige:

Du kan få en blodudtrædning ved roden eller på spidsen af penis. Mange gange opstår mindre vævsskader, hvis det er stykke tid siden, at penis har været stiv. Men det er ikke farligt.

### I hvilke tilfælde må REHABI<sup>PVT</sup>® ikke benyttes?

REHABI<sup>PVT</sup>® må ikke benyttes, hvis du lider af en af følgende sygdomme:

- Sygdom i de røde blodlegemer, f.eks. seglcelleanæmi
  - Blodkræft (leukæmi)
  - Knoglemarv-tumor
  - Sygdomme, som har en indflydelse på blodets evne til at størkne
  - Sygdomme, som resulterer i blødninger eller en forlænget erektion
  - Andre sygdomme, hvor sex ikke anbefales
- Hvis du er usikker på, om du kan anvende REHABI<sup>PVT</sup>® uden helbredsskadelige effekter, bør du spørge din læge.

### Hvordan rengøres REHABI<sup>PVT</sup>®?

Inden rengøringen fjernes pumpehovedet af erektionshjælpen. Pumpehovedet må kun rengøres med en fugtig klud på ydersiden. Alle andre dele er lette at rengøre med varmt vand og mild sæbe. Anvend ingen skarpe rengøringsmidler. Rengør erektionshjælpen efter hver brug. Opbevar erektionshjælpen i den medleverede taske for at undgå urenheder.

### Hvordan bortskaffer jeg REHABI<sup>PVT</sup>® korrekt?

Alle dele kan bortskaffes sammen med husholdningsaffaldet.

### Garanti

Næsten alle dele har 2 års garanti, som fastlagt i

lovbestemmelserne.

Der er ingen garanti på sliddele, som f.eks. klemringe. De skal udskiftes fra tid til anden. Garantien gælder ikke, hvis du har beskadiget erektionshjælpen eller benyttet den forkert. Du bør indsende erektionshjælpen hvert 3. år til teknisk afprøvning.

### Hvilket materiale består delene af:

- Grøn manchete termoplastisk elastomer (TPE)
- Cylinder: kunststof (polycarbonat)
- Taske: Nylon®

Du kan efterbestille alle dele og glidemidlet.

Den aktuelle bestillingsliste fås hos **sexolog@elseo.dk (+45 40 44 02 37)** eller hos din forhandler.

# REHABI<sup>PVT</sup>®

## Peniksen alipaineharjoitin

Lääkinnällinen laite peniksen paisuvaiskudosharjoituksen eturauhasen poiston jälkeen tai Peyronien taudin (peniksen käyristymän) yhteydessä.

### Tärkeää:

**Lue tämä käyttöohje ennen erektioapulaitteen käyttöä. Säilytä käyttöohje!**

### Käyttöohje

Kun penis jäykistyy eli „seisoo“, tilaa kutsutaan erektioksi. Kun miehellä on vaikeuksia saada erektio, ongelmaa kutsutaan erektiohäiriöksi. REHABI<sup>PVT</sup>® on laite, joka auttaa peniksen jäykistämisessä. REHABI<sup>PVT</sup>® -laitetta käytetään paisuvaiskudoksen harjoittamisessa. Sillä viitataan peniksen paisuvaiskudoksen täyttämiseen verellä.

### Mikä voi aiheuttaa erektiohäiriöitä?

Erektiohäiriöiden taustalla voi olla erilaisia syitä. Yleisimpiin aiheuttajiin kuuluvat sokeritaudit, kilpirauhassairaudet, maksa- ja munuaissairaudet, korkeaan verenpaineeseen sekä sydän- ja verisuonitauteihin saatava hoito. Eturauhasleikkaukset johtavat tavallisesti myös erektiohäiriöihin. Myös masennus ja uupumus voivat aiheuttaa erektiohäiriöitä. Toisinaan erektiohäiriöt ilmenevät lääkityksen, esim. verenpainelääkkeiden, sivuvaikutuksena. Peniksen käyristyminen, jota kutsutaan myös Peyronien taudiksi tai siirtimen kovettumataudiksi, johtaa voimakkaan käyristymän yhteydessä yhdyn- täongelmiin ja mahdolliseen impotenssiin.

### REHABI<sup>PVT</sup>® sisältää seuraavat osat:

- pumppupää, jossa on vihreä kahva [1]
- läpinäkyvä sylinteri [2]
- pehmeä vihreä holkki [3]
- liukasteputkilo [4]
- käyttöohje
- laukku

### Käytön valmistelu?

**Kaikki tuotekuvat on esitetty tämän käyttöohjeen sisäkannessa.**

- Paina pumppupää sylinterin suuremman aukon päälle. (Kuva [1])
- Työnnä vihreä holkki sylinterin toiseen päähän. (Kuva [2])
- Kostuta hiukan liukasteella vihreän holkin reunaan. (Kuva [3])
- Nyt REHABI<sup>PVT</sup>® on valmis käytettäväksi.

### REHABI<sup>PVT</sup>® -laitteen käyttö?

**Erektioapulaite on tarkoitettu ainoastaan omaan käyttöön. Sitä ei saa antaa luovuttaa muille, eikä toisen saa antaa käyttää sitä.**

- Poista itse peniksessä ja aivan peniksen juurella olevat häpykarvat.
- Laitteen on asetettava tiiviisti iholle.
- Kostuta hiukan liukasteella holkin reunaan.
- Työnnä penis holkin läpi sylinteriin.
- Paina laitetta lujasti kehoa vasten.
- Ime ilmaa sylinteristä vetämällä pumppupään vihreää kahvaa.

### Näkykö sylinterin sisällä riittävä erektio?

- Jätä siinä tapauksessa jäykistynyt penis sylinteriin

- alipainetilaan kahdeksi minuutiksi.
- Paisuvaiskudos on nyt täytynyt verellä.
- Sylinteriin voidaan päästää ilmaa pumppupään vihreällä "air"-painikkeella.
- Kun "air"-painiketta painetaan, sylinteriin virtaa ilmaa.
- Sen myötä erektioapulaite on helppo irrottaa kehosta.
- Sitten harjoitus voidaan toistaa.

**Tärkeää: Paisuvaiskudoksen harjoitus 1–2 kertaa päivässä parantaa peniksen verenkiertoa. Liian toistuva käyttö ei välttämättä johda nopeampiin tuloksiin.**

### Käytön päätteeksi:

- Odot, että veri virtaa takaisin peniksestä kehoon.
- Puhdista REHABI<sup>PVT</sup>® käytön jälkeen kohdassa "REHABI<sup>PVT</sup>® -laitteen puhdistus" kuvatulla tavalla.
- Kuivaa osat.
- Aseta kaikki osat takaisin laukkuun ja säilytä erektioapulaite lasten ulottumattomissa.

### Kuinka REHABI<sup>PVT</sup>® -laite toimii?

Pumppupää imee ilmaa sylinteristä peniksen ympäriltä. Niin syntyy alipaine. Peniksen verisuonet täyttyvät verellä ja penis jäykistyy. Koska sylinteri on läpinäkyvä, on helppo nähdä, milloin erektio on riittävä. Tavallisimmin muutaman minuutin pumpaus riittää erektion aikaansaamiseksi.

### Mistä tiedän, auttaako paisuvaiskudosharjoitus?

Eturauhasleikkauksen jälkeen voidaan huomata, että virtsanpidätyskyky palautuu nopeammin. Se voi tarkoittaa joidenkin viikkojen mittaista säännöllistä paisuvaiskudosharjoitusta. Peniksen käyristymän (Peyronien taudin) yhteydessä käyristyskulma voi vähitellen pienentyä. Kokemus on osoittanut, että vähintään kolmen kuukauden säännöllinen paisuvaiskudosharjoitus johtaa tilan parantumiseen.

Jotkin käyttäjät ovat suorittaneet paisuvaiskudosharjoituksia yli kuuden kuukauden ajan ja saavuttaneet hämmästyttäviä tuloksia käyristymisen vähentämisessä. Tilan parantuminen voi johtaa siihen, että peniskäyristymän korjaamiseksi mahdollisesti suunniteltu leikkaus ei ole enää tarpeen.

### Tärkeitä ohjeita:

Älä koskaan käytä REHABI<sup>PVT</sup>® -laitetta, jos olet nauttinut alkoholia tai ottanut huumeita. Älä käytä REHABI<sup>PVT</sup>® -laitetta, jos se ei toimi enää kunnolla. Älä käytä REHABI<sup>PVT</sup>® -laitetta myöskään siinä tapauksessa, että havaitset siinä vaurioita.

Lähetä erektioapulaite molemmissa tapauksissa suoraan takaisin valmistajalle, **KESSEL Medintim GmbH:lle**.

Takuuaikana suoritettavat korjaukset ovat maksutomia. Jos laite ei toimi enää tai on vaurioitunut siitä syystä, että et ole käyttänyt sitä oikein, joudut aina vastaamaan korjauskuluista.

Jos asut Saksan ulkopuolella, käänny jälleenmyyjän puoleen, jolta ostit REHABI<sup>PVT</sup>® -laitteen. Käytä ainoastaan liukasteita, jotka ovat helposti pestävissä vedellä.

### Onko sinulla kysyttävää tai tarvitsetko neuvoja?

Soita numeroon:  
+49 6105 20 37 20  
Tai lähetä sähköpostia osoitteeseen:  
service@medintim.de

### Mitä haittavaikutuksia REHABI<sup>PVT</sup>® -laitteen käytöllä voi olla?

**Sairastatko sydän- tai verisuonitauteja?**  
Keskustele siinä tapauksessa ennen REHABI<sup>PVT</sup>® -laitteen ensimmäistä käyttökertaa lääkärisi kanssa.

## Seuraavat sivuvaikutukset ovat mahdollisia:

Peniksen tyveen tai kärkeen voi aiheutua verenpurkaumia.

Lievät kudosaauriot ovat myös toisinaan mahdollisia, jos penis ei ole ollut pitkään aikaan jäykkänä. Ne eivät kuitenkaan ole vaarallisia.

## Milloin erektioapulaitetta ei saa käyttää?

Älä käytä **REHABI<sup>PVT</sup>**-laitetta, jos sinulla on jokin seuraavista sairauksista:

- Punaisten verisolujen sairaus, esim. sirppisoluanemia
- Leukemia (verisyöpä)
- Luuydinkasvain
- Veren hyyttymiseen vaikuttavat sairaudet
- Verenvuotoja tai pitkittynyttä erektiota aiheuttavat sairaudet

– muut sairaudet, joissa seksiä ei suositella

Jos olet epävarma, voitko käyttää **REHABI<sup>PVT</sup>**-laitetta sen haittaamatta terveyttäsi, käänny lääkärin puoleen.

## REHABI<sup>PVT</sup>-laitteen puhdistus?

Irrota ennen puhdistusta pumppupää erektioapulaiteesta. Pumppupää voidaan puhdistaa ulkopuolelta ainoastaan kostealla liinalla. Kaikki muut osat voidaan helposti puhdistaa lämpimällä vedellä ja saippualla. Vahvoja puhdisteita ei saa käyttää. Puhdistaa erektioapulaite joka käyttökerran päätteeksi. Säilytä erektioapulaite epäpuhtauksien välttämiseksi mukana toimitetussa laukussa.

## REHABI<sup>PVT</sup>-laitteen hävitys?

Kaikki osat voidaan sijoittaa talousjätteisiin.

## Takuu

Lakimääräinen 2 vuoden takuu koskee lähes kaikkia osia. Kulutusosilla, kuten esimerkiksi puristusrenkailla, ei ole takuuta. Ne on vaihdettava aika ajoin uusiin. Takuu raukeaa, jos erektioapulaitetta vahingoitetaan

tai käytetään väärin. Jos mahdollista, lähetä erektioapulaite meille teknistä tarkastusta varten 3 vuoden väliajoin.

## Oien materiaali

- Vihreä holkki: termoplastinen elastomeeri (TPE)
- Sylinteri: muovi (polykarbonaatti)
- Laukku: Nylon®

Kaikkia osia ja liukastetta on mahdollista tilata jälkikäteen. Jälkitalausluettelo voidaan pyytää osoitteesta [service@medintim.de](mailto:service@medintim.de) tai jälleenmyyjältä.

# REHABI<sup>PVT</sup>®

## penisvakuuntrener

Medisinsk apparat for trening av penissvulmelegemet etter prostatektomi og IPP (penisforkromming)

### Viktig:

**Les denne bruksanvisningen før du bruker apparatet. Oppbevar bruksanvisningen for senere bruk!**

### Bruksanvisning

Når penis er stiv, vil det si at man har en ereksjon. Når en mann har problemer med å få en ereksjon, kalles det en ereksjonssvikt.

**REHABI<sup>PVT</sup>** er et apparat som hjelper deg med å få en stiv penis.

Derfor hjelper **REHABI<sup>PVT</sup>** ved trening av svulmelegemet. Dette er en fylling av svulmelegemet i penis med blod.

### Hva er årsaken til ereksjonssvikt?

Ereksjonssvikt kan ha mange årsaker. Blant de hyppigste årsakene er sukkersyke, skjoldbruskkjertelsykdommer, lever- eller nyresykdommer, behandling av høyt blodtrykk, hjerte- og karsykdommer.

Operasjoner av prostata fører som regel også til ereksjonssvikt. Depresjon og utmattelse kan også føre til ereksjonssvikt. Ereksjonssvikt kan også oppstå som bivirkning av legemiddelbruk, for eksempel ved bruk av medisiner mot for høyt blodtrykk.

Penisforkrumming, også kalt IPP eller peyroni-sykdom, fører ved sterk forkrumming til problemer ved sex og evt. til impotens.

### REHABI<sup>PVT</sup> består av følgende deler:

- et pumpehode med grønt håndtak **1**
- en transparent sylinder **2**
- en myk, grønn hylse **3**
- en tube glidemiddel **4**
- en bruksanvisning
- ei veske for oppbevaring

### Hvordan skal apparatet forberedes til bruk?

**Alle figurer til produktet finner du på omslaget foran i dette heftet.**

- Trykk på pumpehodet på den større åpningen til sylindern. (fig. **1**)
- Sett den grønne hylsen på den andre siden av sylindern. (fig. **2**)
- Legg litt glidemiddel på kanten av den grønne hylsen. (fig. **3**)
- Nå er **REHABI<sup>PVT</sup>** klar til bruk.

### Hvordan bruker jeg REHABI<sup>PVT</sup>?

**Ereksjonshjelpen er utelukkende til egen bruk. Den skal ikke gis videre til tredjepersoner, og den skal ikke brukes av andre.**

- Fjern eventuelt litt kjønns hår i området på og rundt selve lemnet og penisroten.
- Apparatet skal ligge tett inntil huden.
- Fukt kanten på føringshylsen med litt glidemiddel.
- Før penis gjennom føringshylsen og inn i sylindern.
- Press apparatet tett inntil kroppen.
- Trekk i den grønne spaken på pumpehodet. Med denne suger du luften ut av sylindern.



### Kan du se en god ereksjon i sylindren?

- Da lar du den stive penisen være i sylindren i to minutter ved undertrykk.
- Svulmelegemet er nå fylt godt med blod.
- Den grønne knappen "air" på pumpehodet tjener til å slippe inn luft.
- Når du trykker på „air“-knappen, strømmes luft inn i sylindren. (fig. 4)
- Dermed kan du lett løsne ereksjonshjelpemidlet fra kroppen.
- Nå kan du gjenta prosedyren på nytt.

**Viktig: Det er bra for gjennomstrømmingen av blodet i penis å gjennomføre en svulmelegemetrening 1–2 ganger daglig. For hyppig bruk fører ikke automatisk til en raskere suksess.**

### Etter bruk:

- Vent til blodet fra penis har strømmet tilbake til resten av kroppen.
- Etter at du har brukt **REHABI<sup>PVT</sup>**, rengjør den slik som beskrevet i avsnittet "Hvordan rengjør jeg **REHABI<sup>PVT</sup>**".
- La delene tørke.
- Legg alle delene tilbake i vesken igjen og oppbevar ereksjonshjelpen utilgjengelig for barn.

### Hvordan fungerer **REHABI<sup>PVT</sup>**?

Pumpehodet suger luften rundt penis ut av sylindren. Slik oppstår det et undertrykk (vakuum). Dette gjør at blodkarene i penis fylles med blod og gir en stivhet i lemnet. Takket være den gjennom-siktige sylindren, kan du se om lemnet er tilstrekkelig eregert. Som regel er det tilstrekkelig med 1 til 2 minutters pumping for å oppnå en ereksjon.

### Hvordan vet jeg at svulmelegemetreningen hjelper meg?

Etter en prostataoperasjon kan du observere at kontinensen oppnås hurtigere igjen. Det kan bety noen ukers regelmessig svulmelegemetrening. Ved penisforkrumning (IPP eller

peyroni-sykdom) kan vinkelen på forkrummingen reduseres litt etter litt. Erfaring sier her at minst tre måneders regelmessig svulmelegemetrening fører til en forbedring av tilstanden. Enkelte brukere har gjennomført svulmelegemetrening over seks måneder og oppnådd utrolige reduiseringer av penisforkrummingen. Forbedringen kan føre til at en eventuelt planlagt operasjon for korrigerende av penisforkrummingen ikke lenger er nødvendig.

### Viktige merknader:

Bruk aldri **REHABI<sup>PVT</sup>** hvis du har drukket alkohol eller tatt narkotika. Ikke fortsett å bruke **REHABI<sup>PVT</sup>** hvis denne ikke fungerer riktig lenger. Bruk heller ikke **REHABI<sup>PVT</sup>** hvis du ser skader på denne.

I begge tilfeller send ereksjonshjelpemidlet direkte til produsenten **KESSEL medintim GmbH**. Reparasjoner utført innen utløpet av garantitiden er gratis. Er apparatet skadet, eller virker det ikke lenger som følge av feil håndtering, må du betale reparasjonen selv.

Hvis du ikke bor i Tyskland, henvend deg til den fagforhandleren du kjøpte **REHABI<sup>PVT</sup>** av. Bruk kun glidemidler som er lett å vaske av med vann.

### Har du spørsmål eller trenger du hjelp?

Da kan du ringe dette telefonnummeret: +49 6105 20 37 20  
Eller skrive en e-post til: [service@medintim.de](mailto:service@medintim.de)

### Hvilke bivirkninger kan **REHABI<sup>PVT</sup>** ha?

**Lider du av en hjerte- eller karsykdom?**  
Snakk i så fall med legen før du bruker **REHABI<sup>PVT</sup>** for første gang.

### Følgende bivirkninger kan oppstå:

Hematomer på penisroten eller glansen. Av og til kan det også oppstå mindre vevskader hvis penis ikke har vært stiv på lenge. Men dette er ikke farlig.

### Når skal jeg ikke bruke **REHABI<sup>PVT</sup>**?

Ikke bruk **REHABI<sup>PVT</sup>** hvis du lider av en av disse sykdommene:

- sykdommer i de røde blodlegemene, for eksempel sigdcelleanemi
- blodkreft (leukemi)
- svulster i benmargen
- sykdommer som påvirker blodlevring
- andre sykdommer som medfører blødninger eller en forlenget ereksjon
- andre sykdommer hvor sex ikke anbefales

Spør legen hvis du er usikker på om du kan bruke **REHABI<sup>PVT</sup>** uten problemer for din helse.

### Hvordan rengjør jeg **REHABI<sup>PVT</sup>**?

Ta av pumpehodet fra resten av pumpe-systemet før rengjøring. Pumpehodet skal bare renses på utsiden med en fuktig klut. Alle andre deler kan lettvis renses med varmt vann med mild såpe. Aldri bruk sterke rengjøringsmidler. Rengjør ereksjonshjelpen etter hver bruk. Oppbevar ereksjonshjelpen i medfølgende veske for å unngå forurensninger.

### Hvordan kasserer jeg **REHABI<sup>PVT</sup>** på riktig måte?

Du kan kaste alle deler i husholdningsavfallet.

### Garanti

Nesten alle deler har 2 års garanti i tråd med loven. Garantien gjelder ikke for slitedeler som for eksempel holderinger. Disse må skiftes ut fra tid til annen. Garantien bortfaller ved feil bruk, eller hvis apparatet blir ødelagt. Det anbefales at apparatet sendes inn til teknisk kontroll hvert 3. år.

### Hvilket materiale er delene laget av?

- grønn hylse: Termoplastisk elastomer (TPE)
- sylinder: plast (polykarbonat)
- veske: Nylon®

Alle delene og glidemidlet kan etterbestilles. En oppdatert bestillingsliste kan fås hos **kundeservice.no@alere.com** eller hos din forhandler.

# REHABI<sup>PVT</sup>®

## erektionshjälpmedel

Medicinteknisk apparat för träning av penis svällkroppar efter prostataektomi och IPP (peniskrökning).

### Viktigt:

**Läs bruksanvisningen innan du använder erektionshjälpmedlet. Spara bruksanvisningen!**

### Bruksanvisning

När penis är styv kallas det för erektion. När en man har problem med att få erektion kallas det för erektionsstörning. REHABI<sup>PVT</sup>® är en apparat som hjälper till att göra penis styv. Av detta skäl är REHABI<sup>PVT</sup>® till hjälp vid träning av svällkropparna. Detta innebär att svällkropparna i penis fylls med blod.

### Vad finns det för orsaker till erektionsstörningar?

Det finns flera orsaker till erektionsstörningar. Till de vanligaste hör diabetes mellitus, sköldkörtelsjukdomar, lever- eller njursjukdomar, Behandling av högt blodtryck, hjärt- och kärlsjukdomar. Prostataoperationer leder till ofta till erektionsstörningar. Även depressioner eller utmattning kan leda till erektionsstörningar. Ibland är erektionsstörningar också en biverkning av läkemedel, t.ex. läkemedel mot högt blodtryck. Peniskrökning, även kallat IPP eller Peyronies sjukdom, leder till problem under samlag och eventuellt till impotens om krökningen är kraftig.

### Delar som ingår i REHABI<sup>PVT</sup>®:

- ett pumphuvud med grönt handtag **1**
- en genomskinlig cylinder **2**
- en mjuk, grön hylsa **3**
- en tub glidmedel **4**
- en bruksanvisning
- en väska

### Hur förbereder jag användning?

**Alla bilder på produkten finns på omslagets insida, längst fram i detta häfte.**

- Tryck fast pumphuvudet på cylinderns stora öppning. (Figur **1**)
- Sätt fast den gröna hylsan på cylinderns andra sida. (Figur **2**).
- Applicera lite glidmedel på kanten på den gröna hylsan. (Figur **3**)
- Nu är REHABI<sup>PVT</sup>® redo att använda.

### Hur använder jag REHABI<sup>PVT</sup>®?

**Erektionshjälpmedlet är endast avsett för eget bruk. Det får inte ges vidare till eller användas av tredje part.**

- Ta bort köns håren direkt på penis och runt penisroten.
- Apparaten måste sitta tätt mot huden.
- Applicera lite glidmedel på hylsans kant.
- För penis genom hylsan in i cylindern.
- Tryck apparaten tätt mot kroppen.
- Dra i den gröna spaken på pumphuvudet. På detta sätt sugts luft ur cylindern.

### Ser du en bra erektion i cylindern?

- Låt den styva penis vara kvar i cylindern i två minuter under vakuüm..
- Svällkropparna är nu väl fyllda med nytt blod.
- Den gröna knappen "air" på pumphuvudet används för att släppa in luft.
- När du trycker på knappen "air" förs luft in i cylindern. (Figur **4**)
- På detta sätt kan du enkelt ta bort erektionshjälpmedlet från kroppen.

– Nu kan du upprepa förfarandet.

**Viktigt: Träning av svällkropparna 1–2 gånger per dag är bra för blodcirkulationen i penis.**

**Användning oftare leder inte automatiskt till snabbare resultat.**

### Efter användning:

- Vänta tills blodet från penis har flödat tillbaka till kroppen.
- Efter att du har använt REHABI<sup>PVT</sup>®, rengör du den enligt beskrivningen i avsnittet "Hur rengör jag REHABI<sup>PVT</sup>®?".
- Torka av delarna.
- Lägg tillbaka alla delar i väskan och förvara erektionshjälpmedlet utom räckhåll för barn.

### Hur fungerar REHABI<sup>PVT</sup>®?

Pumphuvudet suger ut luften runt penis från cylindern. Det bildas ett undertryck (vakuüm). Detta leder till att kärlen i penis fylls med blod och blir styv. Eftersom cylindern är genomskinlig kan du se om erektionen är tillräcklig. Oftast räcker det att pumpa 1 till 2 minuter för att få en erektion.

### Hur vet jag om träning av svällkropparna hjälper mig?

Efter prostataoperation kan du se att kontinensen återkommer snabbare. Detta kan betyda några veckor med regelbunden träning av svällkropparna. Vid peniskrökning (IPP eller Peyronies sjukdom) kan vinkeln på krökningen minska successivt. Erfarenhet indikerar att minst tre månaders regelbunden träning av svällkropparna leder till en förbättring av tillståndet. Vissa användare har utfört träning av svällkropparna i mer än sex månader och uppnått tydliga minskningar av peniskrökningen. Som en följd av förbättringen är det möjligt att en eventuell planerad kirurgi för att korrigera peniskrökningen inte längre är nödvändig.

### Viktig information:

Använd aldrig REHABI<sup>PVT</sup>® om du har druckit alkohol eller tagit droger. Sluta använda REHABI<sup>PVT</sup>® om den inte längre fungerar som den ska. Använd inte heller REHABI<sup>PVT</sup>® om du upptäcker skador på den.

I båda fallen ska du skicka erektionshjälpmedlet till tillverkaren **KESSEL medintim GmbH**.

Reparationer inom garantitiden är gratis. Om apparaten inte fungerar längre eller är skadad på grund av felaktig användning, måste du alltid betala reparationen.

Om du inte bor i Tyskland, kontakta den återförsäljare du har köpt REHABI<sup>PVT</sup>® av. Använd bara glidmedel som är lätt att tvätta bort med vatten.

### Har du frågor eller behöver du hjälp?

Ring följande nummer:  
+ 49 6105 20 37 20  
Eller skicka e-post till:  
service@medintim.de

### Vilka biverkningar kan REHABI<sup>PVT</sup>® ge?

#### Har du hjärt-kärlsjukdomar?

Kontakta läkare innan du använder REHABI<sup>PVT</sup>® för första gången.

### Följande biverkningar kan uppstå:

Du kan få blodutgjutningar vid penis fäste eller spets. Ibland kan lätta vävnadsskador uppstå, om penis inte varit styv på länge. Det är dock inte farligt.

## När ska jag inte använda REHABI<sup>PVT</sup>®?

Använd inte erektionshjälpmedlet om du har en av följande sjukdomar:

- Sjukdom i de röda blodkropparna, t.ex. sicklecellanemi
  - Blodcancer (leukemi)
  - Benmärgstumörer
  - Sjukdomar som påverkar blodkoaguleringen
  - Sjukdomar som leder till blödningar eller förlängd erektion
  - Andra sjukdomar vid vilka samlag inte är lämpligt
- Kontakta läkare om du är osäker på om du kan använda REHABI<sup>PVT</sup>® utan att det påverkar hälsan.

## Hur rengör jag REHABI<sup>PVT</sup>®?

Ta bort pumphuvudet från erektionshjälpmedlet före rengöring. Pumphuvudet får bara rengöras på utsidan med en fuktig trasa. Alla andra delar kan rengöras lätt med varmt vatten och mild tvål. Använd inte starka rengöringsmedel. Rengör erektionshjälpmedlet efter varje användning. Förvara erektionshjälpmedlet i den medföljande väskan för att förhindra föroreningar.

## Hur kasserar jag REHABI<sup>PVT</sup>® på rätt sätt?

Alla delar kan kasseras med hushållssoporna.

### Garanti

För nästan alla delar gäller en garanti på 2 år som anges i lagen. För förbrukningsdelar, t.ex. stasringar, gäller inte garantin. De måste bytas ut då och då. Garantin gäller inte om du har skadat erektionshjälpmedlet eller använt det på fel sätt. Om möjligt ska du skicka in erektionshjälpmedlet för teknisk kontroll vart tredje år.

## Vilka material består de olika delarna av?

- Grön hylsa: termoplastisk elastomer (TPE)
- Cylinder: plast (polykarbonat)
- Väska: nylon®

Alla delar och glidmedlet finns att beställa. Den aktuella beställningslistan kan fås via [info@rfsu.com](mailto:info@rfsu.com) (+46 86 33 46 00) eller din fackhandlare.

# REHABI<sup>PVT</sup>®

## Próznioowy trener prącia

Wyrób medyczny do treningu ciała jamistych prącia po prostatektomii i w IPP (skrzywieniu prącia).

### Ważne:

**Przed użyciem aparatu wspomagającego erekcję należy przeczytać instrukcję użycia. Należy zachować instrukcję użycia!**

### Instrukcja użycia

Stan, w którym członek jest sztywny, nazywa się wzwodem lub erekcją. Jeśli mężczyzna ma problemy z uzyskaniem wzwodu, nazywa się to zaburzeniami erekcji. REHABI<sup>PVT</sup>® jest urządzeniem pomagającym w uzyskaniu stanu, w którym członek jest sztywny. Dlatego aparat REHABI<sup>PVT</sup>® pomaga w treningu ciała jamistych. Polega on na wypełnianiu ciała jamistych w członku krwią.

### Jakie są przyczyny zaburzeń erekcji?

Jest wiele różnych przyczyn, które mogą prowadzić do zaburzeń erekcji. Do najczęstszych należą cukrzyca, choroby tarczycy, choroby wątroby lub nerek, leczenie nadciśnienia tętniczego krwi, chorób serca i układu krążenia. Operacje gruczołu krokowego przeważnie prowadzą do zaburzeń erekcji. Również depresje lub zmęczenie mogą prowadzić do zaburzeń erekcji. Czasami zaburzenia erekcji są również działaniem niepożądanym leków, jak na przykład leków na nadciśnienie tętnicze krwi. Skrzywienie prącia, zwane również IPP lub chorobą Peyroniego, prowadzi w przypadku silnego skrzywienia do problemów podczas stosunku płciowego i ewentualnie do impotencji.

### Części składowe REHABI<sup>PVT</sup>®:

- głowica pompy z zielonym uchwytem [1]
- przezroczysty cylinder [2]
- miękka, zielona tuleja [3]
- tuba środka nawilżającego [4]
- instrukcja użycia
- torba

### W jaki sposób przygotować zastosowanie?

**Wszystkie ilustracje do produktu można znaleźć na okładce z przodu tej ulotki.**

- Wcisnąć głowicę pompy na większy otwór cylindra. (ryc. 1)
- Zieloną tuleję włożyć na drugą stronę cylindra. (ryc. 2)
- Nanieść małą ilość środka nawilżającego na krawędź zielonej tulei. (ryc. 3)
- Teraz aparat REHABI<sup>PVT</sup>® jest przygotowany do użycia.

### Jak stosować aparat REHABI<sup>PVT</sup>®?

**Aparat wspomagający erekcję służy wyłącznie do samodzielnego stosowania. Nie może być przekazywany innym osobom, ani przez nie używany.**

- Usunąć włosy łonowe bezpośrednio na członku i wokół korzenia prącia.
- Urządzenie musi szczelnie przylegać do skóry.
- Nanieść małą ilość środka nawilżającego na krawędź tulei.
- Wprowadzić członek przez tuleję w cylinder.
- Urządzenie przycisnąć mocno do ciała.
- Pociągnąć zieloną dźwignię przy głowicy pompy.

W ten sposób zasysa się powietrze z cylindra.

### Jeśli erekcja jest widoczna w cylindrze?

- Pozostawić sztywny członek przez dwie minuty w cylindrze pod ciśnieniem.
- Ciała jamiste są teraz dobrze wypełnione krwią.
- Zielony przycisk „air” na głowicy pompy służy do wpuszczania powietrza.
- Naciśnięcie przycisku „air” powoduje wprowadzenie powietrza do cylindra. (ryc. 4)
- W ten sposób można łatwo zdjąć aparat z ciała.
- Teraz można ponownie powtórzyć procedurę.

**Ważne: Przeprowadzanie treningu ciał jamistych 1–2 razy dziennie jest dobre dla ukrwienia penisa. Zbyt częste stosowanie nie prowadzi automatycznie do szybszego sukcesu.**

### Po użyciu:

- Odczekać, aż krew odpłynie z członka do ciała.
- Po użyciu aparatu **REHABI<sup>PVT®</sup>** należy go oczyścić w sposób opisany w punkcie „Jak czyścić aparat **REHABI<sup>PVT®</sup>”.**
- Wysuszyć części.
- Odłożyć wszystkie części do walizki i przechowywać aparat wspomagający erekcję w miejscu niedostępnym dla dzieci.

### Jak działa aparat **REHABI<sup>PVT®</sup>**?

Głowica pompy zasysa powietrze wokół członka do cylindra. W ten sposób powstaje podciśnienie (próżnia). Wskutek tego naczynia w członku wypełniają się krwią i członek sztywnieje. Ponieważ cylinder jest przezroczysty, widoczne jest, czy wzwód jest wystarczający. Przeważnie wystarczające jest pompowanie przez 1-2 minuty, aby uzyskać erekcję.

### Po czym można poznać, że trening ciał jamistych pomaga?

Po operacji prostaty można zaobserwować, że szybciej odzyskane jest trzymanie moczu. Może to

oznaczać kilka tygodni regularnego treningu ciał jamistych. W przypadku skrzywienia prącia (IPP lub choroby Peyroniego) kąt skrzywienia może się stopniowo zmniejszać. Z doświadczenia wynika, że co najmniej trzy miesiące regularnego treningu ciał jamistych prowadzi do poprawy stanu. Poszczególni użytkownicy przez sześć miesięcy wykonywali trening ciał jamistych i uzyskali nadzwyczajną redukcję skrzywienia prącia. Poprawa może prowadzić do tego, że nie będzie już potrzebna ewentualnie zaplanowana operacja w celu usunięcia skrzywienia prącia.

### Ważne informacje:

Aparatu **REHABI<sup>PVT®</sup>** nie należy nigdy stosować pod wpływem alkoholu lub narkotyków. Nie stosować dalej aparatu **REHABI<sup>PVT®</sup>**, gdy nie działa już prawidłowo. Nie stosować aparatu **REHABI<sup>PVT®</sup>** również w przypadku zauważenia uszkodzeń.

W obu przypadkach należy odesłać aparat wspomagający erekcję do producenta **KESSEL Medintim GmbH**. Naprawy w okresie obowiązywania gwarancji są bezpłatne. Jeśli urządzenie nie działa już prawidłowo lub jest uszkodzone, ponieważ użytkownik nie obsługiwał go prawidłowo, konieczna jest zawsze zapłata za naprawę.

Jeśli użytkownik nie mieszka w Niemczech, należy zwrócić się do sprzedawcy, u którego był zakupiony aparat **REHABI<sup>PVT®</sup>**. Stosować tylko takie środki nawilżające, które można łatwo zmyć wodą.

### Czy ma Pan pytania lub potrzebuje pomocy?

można zwrócić się do nas telefonicznie  
+49 6105 20 37 20  
lub pocztą elektroniczną na adres:  
service@medintim.de

### Możliwe działania niepożądane aparatu **REHABI<sup>PVT®</sup>**?

#### Jeśli u użytkownika występuje choroba serca lub układu krążenia?

Należy skonsultować się z lekarzem przed pierwszym użyciem aparatu **REHABI<sup>PVT®</sup>**.

#### Możliwe są następujące działania niepożądane:

U podstawy lub na końcówce członka może powstać siniak. Czasami występują również nieznaczne uszkodzenia tkanek, jeśli członek już długo nie był usztywniony. Nie jest to jednak niebezpieczne.

#### Kiedy nie wolno stosować aparatu **REHABI<sup>PVT®</sup>**?

Aparatu **REHABI<sup>PVT®</sup>** nie należy stosować, jeśli u użytkownika występuje jedna z następujących chorób:

- choroba krwinek czerwonych, na przykład niedokrwistość sierpowatokomórkowa
- rak krwi (białaczka)
- nowotwory szpiku kostnego
- choroby wpływające na krzepnięcie krwi
- choroby prowadzące do krwawień lub przedłużonej erekcji
- inne choroby, w których stosunki płciowe nie są zalecane

W razie wątpliwości, czy użytkownik może bez problemów dla zdrowia stosować aparat **REHABI<sup>PVT®</sup>**, należy zwrócić się do lekarza.

#### Jak czyścić aparat **REHABI<sup>PVT®</sup>**?

Przed czyszczeniem należy zdjąć głowicę pompy z aparatu wspomagającego erekcję. Głowicę pompy wolno czyścić od zewnątrz tylko przy użyciu wilgotnej ściereczki. Wszystkie pozostałe części można łatwo czyścić ciepłą wodą i łagodnym mydłem. Nie stosować ostrych środków czyszczących. Aparat wspomagający erekcję należy oczyścić po każdym użyciu. Aparat wspomagający erekcję należy przechowywać

w dołączonej walizce, aby uniknąć zanieczyszczeń.

### Jak prawidłowo usuwać aparat **REHABI<sup>PVT®</sup>**?

Wszystkie części można usuwać z odpadami domowymi.

### Gwarancja

Na prawie wszystkie części obowiązuje 2 letnia gwarancja zgodnie z obowiązującym prawem. Na części zużywalne, takie jak na przykład pierścienie zaciskające, nie ma gwarancji. Od czasu do czasu konieczna jest ich wymiana. Gwarancja nie obowiązuje w przypadku uszkodzenia lub nieprawidłowego stosowania aparatu wspomagającego erekcję. W miarę możliwości aparat wspomagający erekcję należy odsyłać co 3 lata do kontroli technicznej.

### Z jakiego materiału wykonane są części?

- zielona tuleja: elastomer termoplastyczny (TPE)
- cylinder: tworzywo sztuczne (poliwęglan)
- torba: Nylon®

Wszystkie części i środek nawilżający można zamówić dodatkowo.

Aktualną listę produktów do dodatkowego zamówienia można uzyskać pod adresem **sklep@medshop.pl (+48 746 37 97 97)** lub u sprzedawcy.

# REHABI<sup>PVT</sup>®

## penilní vakuový kouč

Zdravotnický přístroj k tréninku penilních topořivých těles po prostatektomii a IPP (zakřivení penisu).

### Důležité upozornění:

**Před použitím erekční pomůcky si přečtěte tento návod k použití. Návod k použití si uschovejte.**

### Návod k použití

Když je penis ztopořený, říká se tomu erekce. Když má muž problém s dosažením erekce, říká se tomu erektilní porucha. REHABI<sup>PVT</sup>® je přístroj, který Vám pomůže ke ztopoření penisu. Proto pomáhá REHABI<sup>PVT</sup>® při tréninku topořivých těles. To je plnění topořivých těles penisu krví.

### Jaké jsou příčiny poruchy erekce?

Existuje mnoho různých příčin, které mohou vést k poruchám erekce. Mezi nejčastější příčiny patří cukrovka, onemocnění štítné žlázy, nemoci jater nebo ledvin, léčba vysokého krevního tlaku, srdečních a oběhových chorob. Operace na prostatě vedou většinou také k poruchám erekce. Také deprese nebo vyčerpání mohou vést k poruchám erekce. Někdy jsou poruchy erekce také vedlejším účinkem léků, například léků proti vysokému krevnímu tlaku. Zakřivení penisu, rovněž zvané IPP nebo Peyronieho choroba, vede při silném zakřivení k problémům s pohlavním stykem a popřípadě k impotenci.

### Co je součástí REHABI<sup>PVT</sup>®:

- hlavici pumpy se zelenou rukojetí 1
- průhledný válec 2
- měkkou zelenou objímku 3
- tuba lubrikantu 4
- návod k použití
- taška

### Jak se připravím na použití?

**Všechny obrázky k výrobku naleznete na vnitřní straně přebalu zcela vpředu v tomto letáku.**

- Zatlačte hlavu pumpy do většího otvoru válce. (Obrázek 1)
- Nasuňte zelenou objímku na druhou stranu válce. (Obrázek 2)
- Na okraj zelené objímky naneste trochu lubrikantu. (Obrázek 3)
- Nyní je REHABI<sup>PVT</sup>® připraven k použití.

### Jak se REHABI<sup>PVT</sup>® používá?

**Erekční pomůcka slouží výhradně k vlastnímu použití. Nesmí být předána jiným osobám ani ji jiné osoby nesmí používat.**

- Odstraňte pubické ochlupení přímo z penisu a z kořenu penisu.
- Přístroj musí pevně sedět na kůži.
- Naneste trochu lubrikantu na okraj pouzdra.
- Zaveďte penis skrz objímku do válce.
- Přitiskněte přístroj pevně k tělu.
- Vytáhněte zelenou páčku na hlavici pumpy. Tím se nasaje vzduch z válce.

### Vidíte ve válci dobrou erekci?

- Pak nechejte ztopořený penis dvě minuty ve válci při podtlaku.
- Topořivá tělesa jsou dostatečně naplněna krví.
- Zelený knoflík „air“ na hlavici pumpy slouží k připoštění vzduchu.
- Po stisknutí knoflíka „air“ je do válce přiváděn vzduch. (Obrázek 4)
- Tak lze erektilní pomůcku snadno uvolnit z těla.
- Nyní můžete postup opakovat ještě jednou.

**Důležité upozornění: provádění tréninku topořivých těles 1–2krát denně je dobré pro prokrvení penisu. Příliš časté používání nevede automaticky k rychlejšímu úspěchu.**

### Po použití:

- Vyčkejte, až krev z penisu oteče zpět do těla.
- Po použití REHABI<sup>PVT</sup>® vyčistěte, jak je popsáno v kapitole „Jak se čistí REHABI<sup>PVT</sup>®?“.
- Díly vysušte.
- Uložte díly opět do tašky a uchovávejte erekční pomůcku mimo dosah dětí.

### Jak funguje REHABI<sup>PVT</sup>®?

Hlavice pumpy odsává vzduch okolo penisu z válce. Tím vzniká podtlak (vakuum). V důsledku toho se cévy v penisu naplní krví a penis se ztopoří. Protože je válec průhledný, vidíte, zda je erekce dostatečně pevná. K dosažení erekce většinou stačí, když se pumpuje 1 až 2 minuty.

### Jak poznám, že mi trénink topořivých těles pomáhá?

Po operaci prostaty můžete pozorovat, že je dříve dosažena kontinence. To může představovat několik týdnů pravidelného tréninku topořivých těles. Při zakřivení penisu (IPP nebo Peyronieho chorobě) se může úhel zakřivení postupně snižovat. Podle zkušeností vedou ke zlepšení stavu minimálně tři měsíce pravidelného tréninku. Jednotliví uživatelé provádějí trénink topořivých těles více než šest měsíců a dosáhli pozoruhodného snížení zakřivení penisu. Zlepšení může vést k tomu, že případná plánovaná operace k odstranění zakřivení penisu již nebude nutná.

### Důležitá upozornění:

REHABI<sup>PVT</sup>® nikdy nepoužívejte po konzumaci alkoholu nebo užití drog. REHABI<sup>PVT</sup>® nadále nepoužívejte, pokud již nefunguje správně. REHABI<sup>PVT</sup>® také nepoužívejte, pokud zjistíte, že je poškozený. V obou případech zašlete erektilní pomůcku zašlete

erektilní pomůcku výrobci KESSEL medintim GmbH. Opravy v záruční době jsou zdarma. Pokud přístroj již nefunguje nebo je poškozený, protože jste jej nepoužívali správně, musíte opravu vždy zaplatit.

Pokud nebydlíte v Německu, obraťte se laskavě na specializovaného prodejce, od něž jste si přístroj REHABI<sup>PVT</sup>® zakoupili. Používejte pouze lubrikanty, které lze snadno smýt vodou.

### Máte otázky nebo potřebujete pomoc?

Pak zavolejte na toto číslo:

+420 513 032 007

Nebo napište e-mail na adresu:

info@falconik.cz

### Jaké nežádoucí účinky může mít REHABI<sup>PVT</sup>®?

**Trpíte srdečním onemocněním nebo onemocněním oběhové soustavy?**

Poradte se před prvním použitím přístroje REHABI<sup>PVT</sup>® se svým lékařem.

### Jsou možné následující nežádoucí účinky:

Může se Vám udělat krevní podlitina v místě nasazení nebo na špičce penisu. Někdy také dojde k mírnému poškození tkáně, pokud penis již nebyl dlouho ztopořen. To však není nebezpečné.

### Kdy nesmím REHABI<sup>PVT</sup>® používat?

REHABI<sup>PVT</sup>® nepoužívejte, pokud máte tyto nemoci:

- onemocnění červených krvinek, například srpkovitou anémií
- rakovinu krve (leukémií)
- nádory kostní dřeně
- onemocnění, která mají vliv na srážlivost krve

- onemocnění, která vedou ke krvácení nebo k prodloužené erekci
  - jiná onemocnění, při nichž není sex prospěšný
- Pokud si nejste jisti, zda můžete používat **REHABI<sup>PVT</sup>** bez problémů pro Vaše zdraví, zeptejte se svého lékaře.

### Jak se REHABI<sup>PVT</sup> čistí?

Před čištěním sejměte z erekční pomůcky hlavici pumpy. Hlavici pumpy lze čistit pouze vlhkou utěrkou. Všechny ostatní díly lze mýt teplou vodou a jemně působícím mýdlem. Nepoužívejte žádné silné čisticí prostředky. Čistěte erekční pomůcku po každém použití. Uchovávejte erekční pomůcku v dodané tašce, aby nedošlo k jejímu znečištění.

### Jak se REHABI<sup>PVT</sup> správně likviduje?

Všechny součásti lze likvidovat s domácím odpadem.

### Záruka

Téměř pro všechny díly platí záruka 2 roky, jak předepisuje zákon. Na spotřební materiál, například na stavěcí kroužky, se nevztahuje žádná záruka. Musíte je čas od času vyměnit. Záruka neplatí, pokud erekční pomůcku poškodíte nebo ji používáte nesprávně. Měl byste podle možnosti erekční pomůcku zaslat každé 3 roky na technické přezkoušení.

### Z jakého materiálu jsou jednotlivé díly?

- zelená objímka: termoplastický elastomer (TPE)
- Válec: plast (polykarbonát)
- Taška: Nylon®

Můžete si doobjednat všechny díly a lubrikant. Aktuální seznam pro doobjednávání získáte na adrese **info@falconik.cz** nebo u specializovaného prodejce.

## REHABI<sup>PVT</sup>®

### Vakumlu Penil Egzersiz Cihazı

Prostatektomi sonrası veya IPP (penis eğriliği) durumunda penil erektil doku egzersizi için tıbbi cihaz.

#### Önemli:

**Sertleşme yardımcısını kullanmadan önce lütfen bu kullanım talimatını okuyun. Kullanım talimatını saklayın!**

#### Kullanım talimatı

Penisin sertleşmesine ereksiyon denir. Sertleşme konusunda sorun yaşanması durumuna sertleşme bozukluğu denir. **REHABI<sup>PVT</sup>** penisinizin sertleşmesi için size yardımcı olacak bir cihazdır.

Bu sayede **REHABI<sup>PVT</sup>** erektil doku egzersizine yardımcı olur. Bu egzersiz, penisteki erektil dokuların kanla doldurulması şeklinde gerçekleştirilir.

#### Sertleşme bozukluklarının sebepleri nelerdir?

Sertleşme bozukluklarına yol açabilen birçok farklı sebep mevcuttur. Bunlardan en sık görülenlerinin arasında şeker hastalıkları, tiroit bezi hastalıkları, karaciğer ve böbrek hastalıkları, yüksek tansiyon tedavisi, kalp ve damar hastalıkları yer almaktadır. Prostat operasyonları da genellikle sertleşme bozukluklarına yol açar. Ayrıca depresyon veya yorgunluk da sertleşme bozukluklarına sebep olabilir. Bazen sertleşme bozuklukları örneğin yüksek tansiyon ilaçları gibi kullanılan ilaçların bir yan etkisi olarak da görülmektedir. IPP veya Peyronie hastalığı olarak da adlandırılan penis eğriliği, eğriliğin ciddi boyutta olduğu durumlarda cinsel ilişkide sorunlara ve bazen de impotens olarak da görülmektedir.

#### REHABI<sup>PVT</sup>® aşağıdaki parçalardan oluşmaktadır:

- Yeşil kolları bir pompa başı [1]
- Bir adet şeffaf silindir [2]
- Yumuşak bir yeşil kovan [3]
- Bir tüp kayganlaştırıcı jel [4]
- kullanım talimatı
- Bir çanta

#### Kullanım için nasıl hazırlık yapmalıyım?

**Ürünle ilişkin tüm resimleri bu broşürün ön tarafındaki kapakçıkta bulabilirsiniz.**

- Pompa başını silindirin büyük ucuna takın. (şekil 1)
- Yeşil kovayı silindirin diğer ucuna takın. (şekil 2)
- Yeşil kovanın kenarına bir miktar kayganlaştırıcı jel sürün. (şekil 3)
- **REHABI<sup>PVT</sup>** artık kullanıma hazırdır.

#### REHABI<sup>PVT</sup>®'yi nasıl kullanmalıyım?

**Sertleşme yardımcısını sadece kendiniz kullanabilirsiniz. Sertleşme yardımcısı üçüncü şahıslara verilemez ve onlar tarafından kullanılamaz.**

- Doğrudan penis üzerinde ve penis kökü çevresinde bulunan kılları temizleyin.
- Cihaz, derinin üzerinde sıkıca oturmalıdır.
- Kovanın kenarına bir miktar kayganlaştırıcı jel sürün.
- Penis kovanın içinden geçirerek silindirin içine yerleştirin.
- Cihazı vücudunuza sıkıca bastırın.
- Pompa başındaki yeşil kolu çekin. Bu sayede silindirin içindeki havayı çektirirsiniz.



### Silindirin içinde iyi bir sertleşme görüyor musunuz?

- O zaman sertleşmiş olan penisi iki dakika boyunca silindirin içinde vakuma tabi tutun.
- Erektile dokular artık iyice kanla dolmuş durumdadır.
- Pompa başında bulunan yeşil "air" tuşu silindirin içine hava alınmasını sağlar.
- "air" düğmesine basmanız durumunda silindirin içine hava alınacaktır. (şekil 4)
- Bu sayede sertleşme yardımcısını kolaylıkla vücudunuzdan çıkarabilirsiniz.
- Şimdi bu işlemi yeniden tekrarlayabilirsiniz.

### Önemli: Günde 1–2 defa erektil doku egzersizi yapılması penisin kan dolaşımı için faydalıdır. Uygulamanın sık yapılması otomatik olarak daha çabuk başarı elde edilmesini sağlar.

#### Uygulama sonrasında:

- Kan penisten vücuda geri akana kadar bekleyin.
- REHABI<sup>PVT®</sup>'yi kullandıktan sonra, cihazı "REHABI<sup>PVT®</sup>'yi nasıl temizlemeliyim?" bölümünde açıklandığı gibi temizleyin.
- Parçaları kurulaştırın.
- Tüm parçaları tekrar çantanın içine yerleştirin ve sertleşme yardımcısını çocukların ulaşamayacağı bir yerde muhafaza edin.

### REHABI<sup>PVT®</sup> nasıl çalışır?

Pompa başlığı penisi çevreleyen silindirin içindeki havayı emer. Böylece bir alçak basınç (vakum) oluşur. Bu sayede penisteki damarlar kanla dolar ve penis sertleşir. Silindir şeffaf olduğu için yeterli derecede sertleşme gerçekleşip gerçekleşmediğini görebilirsiniz. Sertleşme oluşmasını sağlamak için 1 ila 2 dakika pompalama gerçekleştirmek genellikle yeterlidir.

### Erektile doku egzersizinin bana faydalı olduğunu nasıl anlarım?

Prostat ameliyatından sonra, daha hızlı bir şekilde

tekrar kontinans sağlandığını gözlemlersiniz.

Bunun için birkaç hafta düzenli olarak erektil doku egzersizi yapmanız gerekebilir.

Bir penis eğriliği durumunda (IPP veya Peyronie hastalığı) eğrilik açısı yavaş yavaş düzeltilebilir. Sahip olunan tecrübelerle dayanarak, bu durumda bir iyileşme sağlamak için en az üç ay boyunca düzenli olarak erektil doku egzersizi yapılması gerektiği söylenebilir. Bazı kullanıcılar erektil doku egzersizini altı aydan uzun bir süre uygulamış ve penis eğriliğinde şaşırtıcı derecede düzelmeye elde etmiştir. Elde edilen iyileşme, penis eğriliğini ortadan kaldırmak için muhtemelen gerçekleştirilmesi planlanan bir ameliyata gerek kalmamasını sağlayabilir.

#### Önemli açıklamalar:

REHABI<sup>PVT®</sup>'yi asla alokollüyen veya uyuşturucu madde aldığınızda kullanmayın.

REHABI<sup>PVT®</sup>'nin düzgün çalışmaması halinde cihazı artık kullanmayın. REHABI<sup>PVT®</sup>'de hasar tespit etmeniz durumunda da kullanmayın.

Her iki durumda da sertleşme yardımcısını lütfen doğrudan üretici firma **KESSEL medintim GmbH**'ya gönderin. Garanti süresi dahilindeki onarımlar ücretsizdir. Sizin hatalı kullanımınız sebebi ile cihazın işlevini kaybetmesi veya hasar görmesi durumunda onarım ücreti daima sizin tarafınızdan karşılanmalıdır.

Eğer Almanya dışında ikamet ediyorsanız, lütfen

REHABI<sup>PVT®</sup>'yi satın aldığınız yetkili satıcıya müracaat edin.

Sadece su ile kolayca temizlenen kayganlaştırıcı jel kullanın.

#### Daha başka sorularınız veya yardıma ihtiyacınız mı var?

O halde bu numarayı arayın:

+49 6105 20 37 20

veya bir e-posta yazın:

service@medintim.de

### REHABI<sup>PVT®</sup> hangi yan etkilere yol açabilir?

#### Bir kalp-damar hastalığınız mı var?

Bu durumda lütfen REHABI<sup>PVT®</sup>'yi ilk kez kullanmadan önce doktorunuzla görüşün.

### Aşağıdaki yan etkiler görülebilir:

Penisinizin kökünde veya ucunda kan oturması oluşabilir. Bazen penisin uzun süredir sertleşmemiş olduğu durumlarda hafif doku hasarları da ortaya çıkabilir. Fakat bu zararlı değildir.

### Hangi durumlarda REHABI<sup>PVT®</sup>'yi kullanmamalıyım??

Eğer aşağıda belirtilen hastalıklardan birine sahipseniz REHABI<sup>PVT®</sup>'yi kullanmayın:

- Kırmızı kan hücreleri hastalığı, örneğin orak hücreli anemi
  - Kan kanseri (lösemi)
  - Kemik iliği tümörleri
  - Kan pıhtılaşması üzerinde etkisi olan hastalıklar
  - Kanamalara veya uzun süreli sertleşmeye neden olan hastalıklar
  - Cinsel ilişkinin mahsurlu olduğu diğer hastalıklar
- REHABI<sup>PVT®</sup>'yi sağlığınız bakımından herhangi bir sorun olmadan kullanıp kullanamayacağınızdan emin değilseniz doktorunuza danışın.

### REHABI<sup>PVT®</sup>'yi nasıl temizlemeliyim?

Temizlik öncesinde pompa başlığını sertleşme yardımcısından çıkarın. Pompa başlığı sadece nemli bir bezle dıştan temizlenebilir. Diğer tüm parçalar kolayca ılık su ve yumuşak bir sabun ile temizlenebilir. Sert temizlik maddeleri kullanmayın. Sertleşme yardımcısını her uygulama sonrasında temizleyin. Kirlenmesini önlemek için sertleşme yardımcısını teslimat kapsamında verilen çantasında muhafaza edin.

### REHABI<sup>PVT®</sup>'yi nasıl doğru bir şekilde tasfiye edebilirim?

Tüm parçaları evsel atıklarla birlikte tasfiye edebilirsiniz.

#### Garanti

Neredeyse tüm parçalar için yasalarla belirlendiği üzere 2 yıllık bir garanti süresi mevcuttur. Sıkma halkaları gibi aşınan parçalar için garanti verilmez. Bunların zaman zaman değiştirilmesi gerekmektedir. Sertleşme yardımcısına hasar vermeniz veya hatalı kullanmanız durumunda garanti geçerliliğini yitirir. Sertleşme yardımcısını mümkünse her 3 yılda bir teknik kontrole göndermelisiniz.

### Parçalar hangi malzemelerden üretilmiştir?

- Yeşil kovan: Termoplastik elastomer (TPE)
- Silindir: Plastik (polikarbonat)
- Sıkma halkaları: Biyouyumlu termoplastik elastomer (TPE)
- Çanta: Nylon®

Tüm parçaları ve kayganlaştırıcı jeli tekrar sipariş edebilirsiniz.

Güncel sipariş listesini [info@milmet.com.tr](mailto:info@milmet.com.tr) adresinden veya satıcınızdan temin edebilirsiniz.

## REHABI<sup>PVT</sup>®

### Συσκευή εκπαίδευσης πέους με χρήση κενού

Ιατροτεχνολογική συσκευή για την εκπαίδευση των σηραγγωδών σωμάτων του πέους έπειτα από προστατεκτομή και IPP (ινώδης σκλήρυνση του πέους)

#### Σημαντικό:

Διαβάστε αυτές τις οδηγίες χρήσης προτού χρησιμοποιήσετε το βοήθημα στύσης. Να τηρείτε τις οδηγίες χρήσης!

#### Οδηγίες χρήσης

Στύση υπάρχει όταν το πέος ανορθώνεται. Στυτική δυσλειτουργία υπάρχει όταν ένας άνδρας αντιμετωπίζει προβλήματα στην επίτευξη στύσης. Το REHABI<sup>PVT</sup>® είναι μια συσκευή που σας βοηθά στην ανόρθωση του πέους. Γι' αυτόν το λόγο, το REHABI<sup>PVT</sup>® βοηθά στην εκπαίδευση των σηραγγωδών σωμάτων του πέους, κάτι που σημαίνει την πλήρωσή τους με αίμα.

#### Ποια είναι τα αίτια της στυτικής δυσλειτουργίας;

Υπάρχουν πολλά διαφορετικά αίτια που μπορούν να οδηγήσουν σε στυτική δυσλειτουργία. Στα συχνότερα από αυτά συγκαταλέγονται ο σακχαρώδης διαβήτης, οι παθήσεις του θυρεοειδούς αδένου, οι ηπατικές ή οι νεφρικές παθήσεις, η θεραπεία για την υψηλή αρτηριακή πίεση, οι καρδιακές και καρδιαγγειακές παθήσεις. Οι χειρουργικές επεμβάσεις στον προστάτη αδένου κατά κανόνα οδηγούν επίσης σε στυτική δυσλειτουργία. Η κατάθλιψη και η εξάντληση μπορούν επίσης να οδηγήσουν σε στυτική δυσλειτουργία. Μερικές φορές, η στυτική δυσλειτουργία αποτελεί ανεπιθύμητη ενέργεια

κάποιων φαρμάκων, όπως των αντιυπερτασικών. Η ινώδης σκλήρυνση του πέους, γνωστή και ως IPP ή νόσος Peyronie, οδηγεί σε προβλήματα κατά τη διάρκεια του σεξ και πιθανώς σε ανικανότητα, αν η κάμψη είναι σοβαρή.

#### Εξαρτήματα του REHABI<sup>PVT</sup>®:

- μια κεφαλή αντλίας με πράσινη λαβή **1**
- ένας διαφανής κύλινδρος **2**
- ένα μαλακό, πράσινο περίβλημα-οδηγός **3**
- ένα σωληνάριο με λιπαντικό **4**
- ένα φυλλάδιο οδηγιών χρήσης
- μία θήκη φύλαξης

#### Πώς γίνεται η προετοιμασία για τη χρήση;

**Θα βρείτε όλες τις εικόνες του προϊόντος στο εσωτερικό του εξωφύλλου αυτού του εντύπου.**

- Πιέστε την κεφαλή της αντλίας πάνω στο μεγαλύτερο άνοιγμα του κυλίνδρου. (εικόνα **1**)
- Τοποθετήστε το πράσινο περίβλημα-οδηγό στην άλλη μεριά του κυλίνδρου. (εικόνα **2**)
- Απλώστε μικρή ποσότητα λιπαντικού στο χείλος του πράσινου περιβλήματος-οδηγού. (εικόνα **3**)
- Πλέον η συσκευή REHABI<sup>PVT</sup>® είναι έτοιμη για χρήση.

#### Πώς χρησιμοποιώ τη συσκευή REHABI<sup>PVT</sup>®;

**Το βοήθημα στύσης προορίζεται αποκλειστικά για προσωπική χρήση. Δεν πρέπει ούτε να μεταβιβάζεται σε τρίτους, ούτε να χρησιμοποι-**

**είται μέσω αυτών.**

- Απομακρύνετε το τρίχωμα του εφηβίου από το πέος και γύρω από τη βάση του πέους.
- Η συσκευή πρέπει να εφαρμόζει στεγανά πάνω στο δέρμα..
- Απλώστε μικρή ποσότητα λιπαντικού στο χείλος του περιβλήματος-οδηγού.
- Ωθήστε το πέος στον κύλινδρο περνώντας το μέσα από το περίβλημα-οδηγό.
- Πιέστε τη συσκευή σταθερά στο σώμα.
- Τραβήξτε τον πράσινο μοχλό που βρίσκεται στην κεφαλή της αντλίας. Με αυτόν τον τρόπο αντλείτε τον αέρα, απομακρύνοντάς τον από τον κύλινδρο.

#### Είναι μια ικανοποιητική στύση ορατή μέσα στον κύλινδρο;

- Έπειτα, αφήστε το σκληρό πέος να παραμείνει μέσα στον κύλινδρο για δύο λεπτά υπό αρνητική πίεση.
- Τα σηραγγώδη σώματα έχουν πλέον πληρωθεί καλά με αίμα.
- Αν πιέσετε το πλήκτρο «εισαγωγής αέρα», εισέρχεται αέρας μέσα στον κύλινδρο. (εικόνα **4**)
- Με αυτόν τον τρόπο μπορείτε να αποσπάσετε εύκολα το βοήθημα στύσης από το σώμα σας.
- Τώρα μπορείτε να επαναλάβετε τη διαδικασία.

**Σημαντικό: η εκπαίδευση των σηραγγωδών σωμάτων 1–2 φορές την ημέρα είναι ωφέλιμη για την αιμάτωση του πέους. Η υπερβολικά συχνή χρήση δεν οδηγεί αυτομάτως και σε ταχύτερα αποτελέσματα.**

#### Μετά τη χρήση:

- Περιμένετε έως ότου το αίμα που συγκεντρώθηκε στο πέος να επιστρέψει στο σώμα.
- Αφού χρησιμοποιήσετε τη συσκευή

REHABI<sup>PVT</sup>®, καθαρίστε την όπως περιγράφεται στην ενότητα «Πώς καθαρίζεται η συσκευή REHABI<sup>PVT</sup>®».

- Στεγνώστε καλά όλα τα εξαρτήματα.
- Τοποθετήστε ξανά όλα τα εξαρτήματα στη θήκη τους και φυλάσσετε το βοήθημα στύσης σε μέρος που δεν το φτάνουν τα παιδιά.

#### Πώς λειτουργεί η συσκευή REHABI<sup>PVT</sup>®;

Η κεφαλή της αντλίας αντλεί έξω από τον κύλινδρο τον αέρα που περιβάλλει το πέος. Έτσι δημιουργείται υποπίεση (κενό). Με αυτόν τον τρόπο πληρώνονται με αίμα τα αγγεία στο εσωτερικό του πέους και επιτυγχάνεται στύση. Λόγω του ότι ο κύλινδρος είναι διαφανής, μπορείτε να δείτε αν η στύση είναι επαρκής. Κατά κανόνα επαρκούν 1 έως 2 λεπτά άντλησης για την επίτευξη στύσης.

#### Πώς καταλαβαίνω αν η εκπαίδευση των σηραγγωδών σωμάτων είναι ωφέλιμη για μένα;

Έπειτα από επέμβαση προστάτη μπορεί να παρατηρήσετε ότι η εγκράτεια των ούρων επανέρχεται ταχύτερα.

Αυτό μπορεί να σημαίνει μερικές εβδομάδες τακτικής εκπαίδευσης των σηραγγωδών σωμάτων.

Στην περίπτωση της ινώδους σκλήρυνσης του πέους (IPP ή νόσος Peyronie) μπορεί σταδιακά να μειωθεί η γωνία κάμψης του πέους.

Εν προκειμένω, η εμπειρία δείχνει ότι η τακτική εκπαίδευση των σηραγγωδών σωμάτων για τουλάχιστον τρεις μήνες οδηγεί σε βελτίωση της κατάστασης.

Ορισμένοι χρήστες που έχουν πραγματοποιήσει εκπαίδευση των σηραγγωδών σωμάτων για πάνω από έξι μήνες έχουν επιτύχει σημαντικές μειώσεις της κάμψης του πέους.

Ως αποτέλεσμα της βελτίωσης, τυχόν προγραμματισμένη επέμβαση για τη διόρθωση

της κάμψης του πέους ενδέχεται να μην είναι πλέον απαραίτητη.

#### **Σημαντικές πληροφορίες:**

Μην χρησιμοποιείτε ποτέ τη συσκευή

**REHABI<sup>PVT®</sup>** αν έχετε καταναλώσει οινοπνευματώδη ή ναρκωτικές ουσίες.

Μην συνεχίζετε να χρησιμοποιείτε τη συσκευή

**REHABI<sup>PVT®</sup>** αν αυτή δεν λειτουργεί πλέον σωστά. Μην χρησιμοποιείτε τη συσκευή

**REHABI<sup>PVT®</sup>** ούτε αν υπάρχουν ορατές ζημιές σε αυτήν.

Και στις δύο περιπτώσεις, επιστρέψτε το βοήθημα στύσης απευθείας στον κατασκευαστή, την **KESSEL Medintim GmbH**.

Τυχόν επιδιορθώσεις που πραγματοποιούνται εντός της εγγύησης παρέχονται χωρίς χρέωση. Σε περίπτωση που η συσκευή δεν λειτουργεί πλέον σωστά ή έχει υποστεί ζημιά λόγω εσφαλμένης χρήσης, η επιδιόρθωση χρεώνεται.

Αν δεν κατοικείτε στη Γερμανία, απευθυνθείτε στον εξουσιοδοτημένο αντιπρόσωπο από τον οποίο προμηθευτήκατε τη συσκευή **REHABI<sup>PVT®</sup>**. Χρησιμοποιείτε μόνο λιπαντικά που μπορούν να απομακρυνθούν εύκολα με νερό.

#### **Έχετε ερωτήσεις ή χρειάζεστε βοήθεια;**

Καλέστε στον ακόλουθο αριθμό τηλεφώνου:

+49 6105 20 37 20

Ή στείλτε μήνυμα ηλ. ταχυδρομείου στη διεύθυνση:

service@medintim.de

#### **Ποιες ανεπιθύμητες ενέργειες ενδέχεται να έχει η συσκευή REHABI<sup>PVT®</sup>;**

**Πάσχετε από κάποιο καρδιαγγειακό νόσημα;**

Αν ναι, απευθυνθείτε στο γιατρό σας προτού χρησιμοποιήσετε για πρώτη φορά τη συσκευή

**REHABI<sup>PVT®</sup>.**

Ωστόσο, αυτό δεν είναι επικίνδυνο.

#### **Πότε δεν πρέπει να χρησιμοποιείται η συσκευή REHABI<sup>PVT®</sup>;**

Μην χρησιμοποιείτε τη συσκευή **REHABI<sup>PVT®</sup>** σε περίπτωση που πάσχετε από κάποια από τις ακόλουθες παθήσεις:

- Παθήσεις των ερυθρών αιμοσφαιρίων, όπως η δρεπανοκυτταρική αναιμία
- Καρκίνο του αίματος (λευχαιμία)
- Νεοπλασίες του μυελού των οστών
- Παθήσεις που επηρεάζουν την πήξη του αίματος
- Παθήσεις που προκαλούν αιμορραγίες ή παρατεταμένη στύση
- Άλλες παθήσεις, επί των οποίων αντενδίκνυται η σεξουαλική δραστηριότητα

Ρωτήστε το γιατρό σας σε περίπτωση που δεν είστε σίγουροι αν μπορείτε να χρησιμοποιήσετε τη συσκευή **REHABI<sup>PVT®</sup>** χωρίς προβλήματα για την υγεία σας.

#### **Πώς καθαρίζεται η συσκευή REHABI<sup>PVT®</sup>;**

Πριν από τον καθαρισμό, αποσυνδέστε την κεφαλή της αντλίας από το βοήθημα στύσης. Η κεφαλή της αντλίας επιτρέπεται να καθαρίζεται μόνο εξωτερικά με ένα βρεγμένο πανί. Καθαρίζετε όλα τα υπόλοιπα μέρη με ζεστό νερό και ήπιο σαπούνι.

Μην χρησιμοποιείτε σκληρά απορρυπαντικά. Καθαρίζετε το βοήθημα στύσης μετά από κάθε χρήση. Φυλάσσετε το βοήθημα στύσης στη θήκη που το συνοδεύει για να μην λερώνεται.

#### **Ποια είναι η σωστή απόρριψη της συσκευής REHABI<sup>PVT®</sup>;**

Όλα τα εξαρτήματα μπορούν να απορριφθούν στα οικιακά απορρίμματα.

#### **Εγγύηση**

Για σχεδόν όλα τα εξαρτήματα παρέχεται εγγύηση 2 ετών, όπως προβλέπεται από το νόμο. Για τα φθειρόμενα μέρη, όπως οι δακτύλιοι ανακοπής, δεν παρέχεται εγγύηση. Οι δακτύλιοι πρέπει να αντικαθίστανται κατά καιρούς.

Η εγγύηση δεν ισχύει σε περίπτωση πρόκλησης ζημιάς ή εσφαλμένης χρήσης του βοηθήματος στύσης. Εφόσον είναι δυνατό, θα πρέπει να στέλνετε το βοήθημα στύσης και τα 3 χρόνια για τεχνικό έλεγχο.

#### **Από ποια υλικά είναι κατασκευασμένα τα εξαρτήματα;**

- πράσινο περίβλημα-οδηγός: Θερμοπλαστικό ελαστομερές (TPE)
- Κύλινδρος: Πλαστικό (πολυκαρβονικό)
- Θήκη: Nylon®

Όλα τα εξαρτήματα και το λιπαντικό είναι διαθέσιμα για παραγγελία.

Μπορείτε να προμηθευτείτε τον ενημερωμένο κατάλογο παραγγελίας στην διεύθυνση **service@medintim.de** ή από τον εξουσιοδοτημένο σας αντιπρόσωπο.

## جهاز REHABI<sup>PVT</sup>® مدرب - التفريغ القضيبي

انحناء القضيب ويسمى أيضاً مرض بيروني يؤدي في حالة الانحناء الشديد إلى مشاكل عند ممارسة الجنس ومن المحتمل أن يؤدي إلى العجز الجنسي.

### أجزاء جهاز REHABI<sup>PVT</sup>® :

- 1 - رأس المضخة مع مقبض أخضر
- 2 - أسطوانة شفافة
- 3 - جلبة مرنة خضراء
- 4 - أنبوبة مادة مساعدة على الانزلاق
- تعلمات الاستخدام
- محفظة

### كيف أحضر الجهاز للاستخدام؟

تجدون جميع صور المنتج على ثنية الغلاف في بداية هذا الكتيب.

- اضغط رأس المضخة على الفتحة الكبرى للأسطوانة. (الشكل 1)
- ادخل الجلبة الخضراء على الجهة الأخرى للأسطوانة. (الشكل 2)
- ضع قليلاً من المادة المساعدة على الانزلاق على حافة الجلبة الخضراء. (الشكل 3)
- والآن أصبح جهاز REHABI<sup>PVT</sup>® جاهزاً للاستخدام.

### كيف استخدم جهاز REHABI<sup>PVT</sup>® ؟

جهاز المساعدة على الانتصاب هو للاستخدام الخاص بك حصراً. لا يجوز إعطائه لأطراف ثالثة، ولا يجوز لهم استخدامه.

- اخلق شعر العانة في المنطقة المحيطة بجذر القضيب.
- يجب أن يكون الجهاز ملتصقاً بالجلد تماماً.
- ضع قليلاً من مادة الانزلاق على محيط الجلبة.

جهاز طبي لتمارين الجسم الكهفي للقضيب بعد استئصال البروستاتا وفي حالة مرض بيروني (انحناء القضيب)

### مهم:

يرجى قراءة تعليمات الاستخدام قبل استعمال جهاز المساعدة على الانتصاب. احتفظ بتعليمات الاستخدام!

### تعليمات الاستخدام

عندما يكون القضيب متصلباً يسمى ذلك انتصاب. عندما يكون لدى الرجل مشاكل في الحصول على الانتصاب فتسمى الحالة اضطراب الانتصاب.

يساعد جهاز REHABI<sup>PVT</sup>® على انتصاب قضيبك. REHABI<sup>PVT</sup>® هو جهاز يساعد في تمارين الجسم الكهفي للقضيب. وهذا يكون من خلال امتلاء الجسم الكهفي للقضيب بالدم.

### الأسباب المؤدية إلى اضطرابات الانتصاب؟

هناك الكثير من الأسباب التي قد تؤدي إلى ضعف الانتصاب. ومن أهم هذه الأسباب أمراض السكري أو أمراض الغدة الدرقية أو أمراض الكبد والكلية، معالجة ارتفاع ضغط الدم، أمراض القلب والدورة الدموية كما تؤدي العمليات الجراحية للبروستاتا في الغالب إلى ضعف الانتصاب. أيضاً الاكتئاب والإرهاق يمكن أن يؤديا إلى ضعف الانتصاب. كما يمكن أن يحصل ضعف الانتصاب كنتيجة للتأثيرات الجانبية للأدوية، على سبيل المثال أدوية معالجة ارتفاع ضغط الدم.

لو كان الانتصاب كافياً. غالباً يكون الضخ لمدة 1 حتى 2 دقيقة كافياً للوصول إلى الانتصاب.

### كيف أعرف فيما لو أن تمارين الجسم الكهفي للقضيب مفيد لي؟

بعد العملية الجراحية للبروستاتا يمكنك أن تلاحظ أن إعادة التحكم بالتبول قد تحقق بسرعة. وهذا يمكن أن يعني تمارين الجسم الكهفي للقضيب بانتظام لبضعة أسابيع. في حالة انحناء القضيب (مرض بيروني) يمكن تخفيض زاوية الانحناء تدريجياً. هنا تقول التجارب بأن تمارين الجسم الكهفي للقضيب لمدة ثلاثة أشهر على الأقل يؤدي إلى تحسن حالة القضيب. هناك مستخدمين للجهاز نفذوا تمارين الجسم الكهفي للقضيب على مدى ستة أشهر وحققوا تخفيض مذهل في مقدار انحناء القضيب. يمكن أن يؤدي هذا التحسن إلى الاستغناء عن العملية الجراحية المحتملة لتصحيح انحناء القضيب.

### ملاحظات هامة:

لا تستخدم جهاز REHABI<sup>PVT</sup>® أبداً إذا كنت قد تناولت المشروبات الكحولية أو تعاطيت المخدرات. توقف عن استخدام جهاز REHABI<sup>PVT</sup>® إذا لم يعد يعمل بشكل صحيح. توقف عن استخدام جهاز REHABI<sup>PVT</sup>® إذا اكتشفت وجود أضرار في الجهاز.

في كلا الحالتين يرجى إرسال جهاز المساعدة على الانتصاب مباشرة إلى الشركة المصنعة KESSEL medintim GmbH. تصليح الجهاز خلال فترة الضمان مجانية. لكن إذا تضرر الجهاز أو لم يعد يعمل لأنك لم تستعمله بطريقة صحيحة فيجب عليك دفع قيمة التصليح دائماً.

وإذا لم تكن تعيش في ألمانيا يرجى التوجه إلى التاجر الذي أشتريته منه جهاز REHABI<sup>PVT</sup>®. استخدم دائماً مادة مساعدة على الانزلاق يمكن

- أدخل القضيب في الأسطوانة عبر الجلبة. اضغط الجهاز على الجسم بشكل وثيق. اسحب الذراع الأخضر على رأس المضخة. وبذلك يتم امتصاص الهواء من الأسطوانة.

### هل ترى انتصاب القضيب بشكل جيد في الأسطوانة؟

بعد ذلك ابقِ القضيب المنتصب لمدة دقيقتين في الأسطوانة المفرغة من الهواء. - والأول أمثلاً الجسم الكهفي للقضيب بالدم بشكل جيد. - يسمح الزر الأخضر الموجود على رأس المضخة "هواء" "AIR" بدخول الهواء إلى الأسطوانة. - حين تضغط على زر "الهواء" "AIR" يتم إدخال الهواء إلى الأسطوانة. (الشكل 4) - من خلال ذلك يمكن حل جهاز المساعدة على الانتصاب عن الجسم بسهولة. - والآن يمكنك تكرار العملية مرة أخرى.

مهم: يعتبر تنفيذ تمارين الجسم الكهفي للقضيب 1 - 2 مرة يومياً جيداً للتروية الدموية للقضيب. الاستخدام المتكرر جداً لا يؤدي تلقائياً إلى تحقيق النجاح بشكل أسرع.

### بعد الاستخدام:

- انتظر حتى يعود الدم من القضيب إلى الجسم. بعد أن تستخدم جهاز REHABI<sup>PVT</sup>® يجب أن تنظفه وفقاً للوصف المذكور في الفقرة "كيف أنظف جهاز REHABI<sup>PVT</sup>®؟" جفف أجزاء الجهاز. - ضع جميع الأجزاء مجدداً في الحقيبة واحتفظ بجهاز المساعدة على الانتصاب بعيداً عن متناول الأطفال.

### كيف يعمل جهاز REHABI<sup>PVT</sup>® ؟

سحب رأس المضخة الهواء المحيط بالقضيب من الأسطوانة. وهكذا ينشأ ضغط سلبي (تفريغ). وبذلك تمتلئ الأوعية الدموية في القضيب بالدم ويصبح القضيب منتصباً. وبما أن الأسطوانة شفافة فإنك تستطيع رؤية فيما





האם יש לך שאלות או אתה זקוק לעזרה?  
נא לטלפן למספר זה:  
+49 6105 20 37 20  
או לפנות בדוא"ל לכתובת:  
service@medintim.de

## אילו תופעות לוואי יכולות להיות למכשיר REHABI<sup>PVT</sup>?

האם יש לך מחלת לב או כלי דם?  
במקרה זה, יש לשוחח עם הרופא/ה שלך בטרם השימוש הראשון במכשיר REHABI<sup>PVT</sup>.

## אפשרויות תופעות הלוואי הבאות:

ייתכן שטף דם תת-עורי בשורש הפין או בחוד הפין.  
לפעמים יכולים להתרחש גם נזקי רקמה קלים, במיוחד עם הפין כבר לא היה בזקפה זמן רב.  
דברים אלה אינם מסוכנים.

## מתי אסור ללהשתמש במכשיר REHABI<sup>PVT</sup>?

אין להשתמש במכשיר REHABI<sup>PVT</sup> במקרה שיש לך אחת מהמחלות שלהלן:  
- מחלות של כדורי דם אדומות, כגון אנמיה חרמשית;  
- סרטן הדם (לויקמיה)  
- שאתות של מח העצם  
- מחלות המשפיעות על קרישת דם  
- מחלות הגורמות לדימום או להארכת זקפה  
- מחלות אחרות, שבהן קיום חיי מין אינו מומלץ  
- אם אינך בטוח, אם תוכל להשתמש במכשיר REHABI<sup>PVT</sup> ללא בעיות לבריאות שלך, היוועץ ברופא/ה שלך.

## איך מנקים את מכשיר REHABI<sup>PVT</sup>?

לפני הניקוי יש להסיר את ראש המשאבה מהאביזר?  
את ראש המשאבה ניתן לנקות רק מבחוץ באמצעות מטלית לכה.  
את כל שאר החלקים ניתן לנקות בקלות במים פושרים ובסבון עדין.  
אין להשתמש בחומרי ניקוי חריפים.  
יש לנקות את אביזר העזר אחרי כל שימוש.  
יש לאחסן את אביזר העזר לזקפה בתיק המסופק כדי למנוע הצטברות של לכלוך.

## איך מסלקים נכון את מכשיר REHABI<sup>PVT</sup>?

ניתן לסלק את כל המרכיבים יחד עם האשפה הביתית.

## אחריות

ניתנת אחריות לכמעט כל החלקים לשנתיים בהתאם לחוק.  
לגבי חומרים מתכלים, כגון טבעות הגודש, אין אחריות, ויש להחליף אותן מדי פעם.  
האחריות מתבטלת אם אביזר העזר לזקפה ניזוק כתוצאה משימוש בלתי נכון.  
רצוי לשלוח את אביזר העזר לזקפה לביקורת טכנית מדי 3 שנים.

## מאילו חומרים בנויים המרכיבים?

- המכסה הירוק: מאלסטומר תרמופסטי (TPE)  
- גליל: פלסטיק (פוליקרבונט)  
- תיק אחסון: ניילון®  
ניתן להזמין מחדש את כל החלקים ואת חומר הסיכה.  
רשימת הזמנת החלקים המעודכנת זמינה ב-  
[boaz@selamedical.co.il](mailto:boaz@selamedical.co.il)  
או אצל המפיץ המורשה

## האם אתה רואה זקפה טובה בתוך הגליל?

- אם, כן, השאר את הפין הזקוף למשך שתי דקות בתת-לחץ בתוך הגליל.  
- כעת ממולאים הגופים המחילתיים היטב בדם.  
- הלחיץ הירוק "AIR" בראש המשאבה משמש להזרמת אוויר.  
- על ידי הלחיצה על הלחיץ "AIR" מוזרם אוויר לתוך הגליל. (איור 4)  
- כך ניתן להסיר בקלות את מכשיר העזר לזקפה מהגוף.  
- ניתן כעת לחזור על הפעולה.

**חשוב: מילוי הגופים המחילתיים פעם עד פעמיים ביום הוא תרגול טוב להספקת דם לפין. עם זאת, שימוש יותר תכוף אינו גורם באופן אוטומטי להצלחה יותר מהירה.**

## לאחר השימוש:

- המתן עד שהדם האגור בפין יזרום חזרה אל הגוף  
- לאחר שסיימת להשתמש במכשיר REHABI<sup>PVT</sup> יש לנקות אותו כמפורט בסעיף " כיצד לנקות את מכשיר REHABI<sup>PVT</sup>".  
- יש לייבש את החלקים.  
- יש לאחסן את כל החלקים כשהם יבשים בתיק האחסון ולשמור אותם מחוץ להישג ידם של ילדים.

## איך עובד REHABI<sup>PVT</sup>?

ראש המשאבה שואב את האוויר שמסביב לפין מהגליל.  
בצורה זו נוצר לחץ שלילי (ואקום).  
תודות לחץ שלילי זה מתמלאים כלי הדם וחללי הדם בפין בדם והפין מתקשה.  
מכיוון שהגליל שקוף, ניתן לראות אם הזקפה מספיק חזקה.  
בדרך כלל מספיקה פעולת שאיבה של דקה עד שתי דקות ליצירת זקפה.

## איך אוכל לראות אם אימון הגוף המחילתי מסייע לי?

לאחר ניתוח ערמונית, תוכל להיווכח שאי נקיטת שתן חולפת יותר מהר.  
עם זאת, יכול להיות נחוץ אימון של הגוף המחילתי למשך מספר שבועות.  
בהתקמות הפין (IPP) או מחלת פיירוניה) תקטן זווית העיקום בהדרגה.  
על פי הניסיון, נחוץ כאן אימון סדיר של הגוף המחילתי במשך שלושה חודשים עד שחל שיפור המצב.  
משתמשים אחדים היו זקוקים לאימון שנמשך ששה חודשים, אך השיגו תוצאות מדהימות.  
השיפור עשוי לגרום אף לכך, שניתוח מתוכנן לתיקון התקמות הפין יכול שלא להיות נחוץ עוד.






## הוראות חשובות

לעולם אין להשתמש במכשיר REHABI<sup>PVT</sup> אחרי שתיית אלכוהול או שימוש בסמים.  
אין להמשיך ולהשתמש במכשיר REHABI<sup>PVT</sup> כשהוא אינו מתפקד עוד.  
כמו-כן, אין להשתמש במכשיר REHABI<sup>PVT</sup> אם התגלו בו פגמים.

בשני המקרים יש להחזיר את המכשיר המסייע לזקפה ישירות ליצרן KESSEL medintim GmbH.  
כל עוד האחריות בתוקף, התיקונים הם בחינם. אם המכשיר אינו פועל כהלכה או ניזוק כתוצאה משימוש לא נכון, ייגבה תמיד תשלום בעבור התיקון.

אם מקופ מגורך אינו בגרמניה, יש לפנות למפיץ המורשה, שממנו רכשת את מכשיר REHABI<sup>PVT</sup>.  
יש להשתמש אך ורק בחומר הסיכה שניתן לרוחץ בקלות במים.



|  |   |
|--|---|
|  | <p>Bei beschädigter Verpackung nicht verwenden / Do not use if package is damaged / Ne pas utiliser si l'emballage est endommagé. / Non usare se la confezione è danneggiata / No usar si el envase está dañado. / Niet gebruiken als de verpakking beschadigd is. / Må ikke anvendes, hvis pakningen er beskadiget / Ei saa käyttää, jos pakkaus on vaurioitunut / Skäl ikke brukes hvis pakningen er skadet / Använd inte om förpackningen är skadad / Nie używać w przypadku uszkodzonego opakowania / Nepoužívejte, pokud je obal poškozen / Ambalaj hasarlıysa kullanmayın / Μην το χρησιμοποιείτε αν η συσκευασία έχει υποστεί ζημιά</p> <p>لا تستخدم الجهاز إذا كان الغلاف متضرر<br/>אין להשתמש אם האריזה ניזוקה</p>   |
|  | <p>Beigefügte Anleitung vor Verwendung dieses Geräts bitte sorgfältig durchlesen! / Please read enclosed instructions carefully before you use this device! / Veuillez lire la notice avant d'utiliser ce dispositif! / Leggere attentamente le istruzioni allegate prima di usare questo dispositivo! / ¡Leer atentamente las instrucciones incluidas antes de usar el dispositivo! / Lees de bijgevoegde instructies aandachtig door voordat u dit hulpmiddel gebruikt! / Læs vedlagte anvisninger grundigt, før du anvender dette produkt! / Lue mukana toimitetut käyttöohjeet huolellisesti ennen laitteen käyttöä! / Les vedlagte bruksanvisningar noga før du bruker denne enheten! / Läs de medföljande anvisningarna noggrant innan du använder pumpen! / Należy dokładnie przeczytać dołączoną instrukcję przed użyciem urządzenia! / Před použitím tohoto prostředku si pečlivě přečtěte přiložené pokyny! / Bu cihazı kullanmadan önce lütfen ilişikte verilen talimatları dikkatle okuyun! / Διαβάστε προσεκτικά τις σωκλειστές οδηγίες προτού χρησιμοποιήσετε αυτήν τη συσκευή!</p> <p>برجى قراءة التعليمات المرفقة بعناية قبل استخدام هذا الجهاز!<br/>אנא קרא בעיון את ההוראות המצורפות לפני השימוש באביזר זה.</p> |
|  | <p>Nicht bei Sichelzellen-Anämie oder Knochenmarktumoren verwenden. / Do not use in case of sickle cells anaemia or bone marrow tumors. / Ne pas utiliser en cas de drépanocytose ou de tumeurs de la moelle osseuse. / Non usare in caso di anemia falciforme o tumori del midollo osseo. / No usar en caso de anemia drepanocítica o de tumor medular. / Niet gebruiken bij sikkelcelanemie of beenmergtumoren. / Må ikke anvendes i tilfælde af seglcelleanæmi eller knoglemarvstumorer. / Ei saa käyttää sirppisoluanemian tai luuydinkasvainten yhteydessä. / Skäl ikke bukes i tilfeller med sigdcellanemi eller benmærgstumorer. / Använd inte vid sicklecellanemi eller benmärgstumörer. / Nie stosować w przypadku niedokrwiistości sierpowatokrwinkowej lub nowotworów szpiku kostnego. / Nepoužívejte v případě srpkovité anémie a nádorů kostní dřeně. / Orak hücreli anemi veya kemik iliği tümörleri mevcutsa, kullanmayın. / Μην το χρησιμοποιείτε σε περιπτώσεις δρεπανοκυτταρικής αναιμίας ή νεοπλασμών του μυελού των οστών.</p> <p>لا تستخدم الجهاز في حالة فقر الدم المنجلي أو أورام نخاع العظام.<br/>אין להשתמש במקרים של אנמיה חרמשית או שאתות של מח העצם.</p>  |
|  | <p>Gerät trocken lagern / Store device in a dry place / Conserver dans un endroit sec. / Conservare il dispositivo in un luogo asciutto / Guardar el dispositivo en un lugar seco / Bewaar het hulpmiddel op een droge plek / Opbevar produktet på et tørt sted / Säilytä laite kuivassa / Oppbevar enheten på et tørt sted / Förvara pumpen på en torr plats / Urządzenie przechowywać w suchym miejscu / Uchovávejte na suchém místě / Cihazı kuru bir yerde muhafaza edin / Φυλάσσετε τη συσκευή σε ξηρό μέρος</p> <p>احفظ الجهاز في مكان جاف.<br/>יש לשמור את האביזר במקום יבש.</p>   |
|  | <p>Zerbrechlich / Fragile / Fragile / Fragile / Frágil / Breekbaar / Skrobelig / Särkyvä / Skjør / Ömtålig / Delikatne / Křehké / Kırılgandır / Ευθραυστο</p> <p>منزيع العطب<br/>שביר</p>   |



**KESSEL**  
MEDintim



**KESSEL medintim GmbH**  
Kelsterbacher Str. 28  
D-64546 Mörfelden-Walldorf/Germany  
Tel. +49 (6105) 20 37 20  
service@medintim.de  
[www.medintim.de](http://www.medintim.de)



Medizinprodukt / Medical Device  
FDA registered device  
Made in Germany